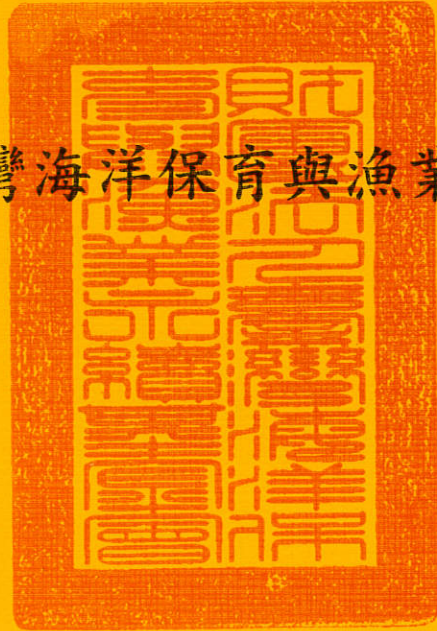


財團法人臺灣海洋保育與漁業永續基金會



中華民國111年度預算

財團法人臺灣海洋保育與漁業永續基金會編



# 財團法人臺灣海洋保育與漁業永續基金會

## 目 次

### 總說明

壹、概況.....	1
一、設立依據.....	1
二、設立目的.....	1
三、組織概況.....	2
貳、工作計畫或方針.....	5
一、111 年度工作計畫 .....	5
二、預期效益.....	8
參、本年度預算概要.....	10
一、收支營運概況.....	10
二、現金流量概況.....	10
三、淨值變動概況.....	10
肆、前年度及上年度已過期間預算執行情形及成果概述.....	11
一、前年度決算結果及成果概述.....	11
二、上年度已過期間預算執行情形（截至 110 年 6 月 30 日止執行情形）...	17

### 主要表

收支營運預計表.....	23
現金流量預計表.....	24
淨值變動預計表.....	25

### 明細表

收入明細表.....	26
支出明細表.....	27

### 參考表

資產負債預計表.....	28
員工人數彙計表.....	29
用人費用彙計表.....	30



# 總說明



# 財團法人臺灣海洋保育與漁業永續基金會

## 總說明

### 中華民國 111 年度

#### 壹、概況

##### 一、設立依據

財團法人臺灣海洋保育與漁業永續基金會（以下稱本會）依據財團法人法，由行政院農業委員會漁業署籌備設立，經行政院農業委員會（以下稱農委會）107年10月18日農漁字第1070727060號函核准設立；並於臺灣臺北地方法院107年10月23日證財字第17號，登記簿第134冊第9頁第3204號登記。

##### 二、設立目的

本會以配合政府政策，保育及健全海洋生態系，保護臺灣海洋環境，辦理漁業技術、漁業經營、海洋事務等規劃、設計、技術指導，落實聯合國糧農組織於一九九五年通過之責任漁業行為規範精神，合理利用海洋資源，並促進漁業永續利用為設立目的。依本會章程規定，本會之業務範圍及項目如下：

- （一）推動臺灣海洋生物多樣性之保育及復育，辦理海洋環境、生態調查等研究、規劃及評估，協助輔導成立海洋保護區巡守隊，保護海洋環境。
- （二）辦理漁業技術及經營，或受委託從事漁港、海域相關開發事務等計畫對漁業影響之研究調查、規劃、設計、評估及技術指導等。
- （三）協助研析沿近海漁獲數據資料，評估沿近海海洋生態、漁業資源狀況及可允許最適容許捕撈量，推動建立漁獲可追溯性機制，並協助執行沿近海漁船監控管理措施，設立永續海鮮標章制度，以提升臺灣沿近海漁業永續發展之資源管理、合理利用及增裕。
- （四）協助漁港、漁場、海域相關之空間資源永續利用調查、規劃、建設、經營、管理及維護等事項。
- （五）協助漁業統計調查、漁業或漁村（家）經濟調查及相關設施調查等漁業相關統計調查事項。

- (六) 協助栽培漁業、漁村再生及海域觀光休憩暨休閒娛樂等之規劃評估、建設、發展、人力培訓等相關業務。
- (七) 辦理海洋環境保護、海洋生態保育、食漁文化、海洋文化之教育訓練、推廣，宣導負責任漁業意識及觀念。
- (八) 促進兩岸漁業資源養護合作，協助政府處理兩岸漁業及勞務交流事務，並保障、提升漁船船員權益與福祉。
- (九) 辦理水產品生產環境、加工提升推動及衛生管理評鑑事務。
- (十) 水產養殖之繁養殖技術指導、養殖事業研究調查、評估規劃與示範經營。
- (十一) 其他符合本會設立目的之相關公益性海洋保育、沿近海漁業及海洋事務、漁業生產事業投資等業務。

### 三、組織概況

本會設董事會管理之，置董事十一至十三人組成之，其中一人為董事長，由董事互選之，綜理董事會事務，對外代表本會；置副董事長一人，由董事互選之，協助董事長處理會務；本會董事均為無給職。董事會職權如下：

- (一) 經費之籌措及財產之管理及運用。
- (二) 董事之改選及解任。
- (三) 董事長之推選及解任。
- (四) 內部組織之訂定及管理。
- (五) 工作計畫之研訂及推動。
- (六) 年度預算及決算之審定。
- (七) 捐助章程變更之擬議。
- (八) 不動產處分或設定負擔之擬議。
- (九) 合併之擬議。
- (十) 其他重要事項之擬議或決議。

本會設監察人會，負責有關會務、業務、財務等事宜。監察人會置監察人五人，由主管機關就監察人擇一兼任常務監察人，常務監察人應列席董事會；本會監察人均為無給職。

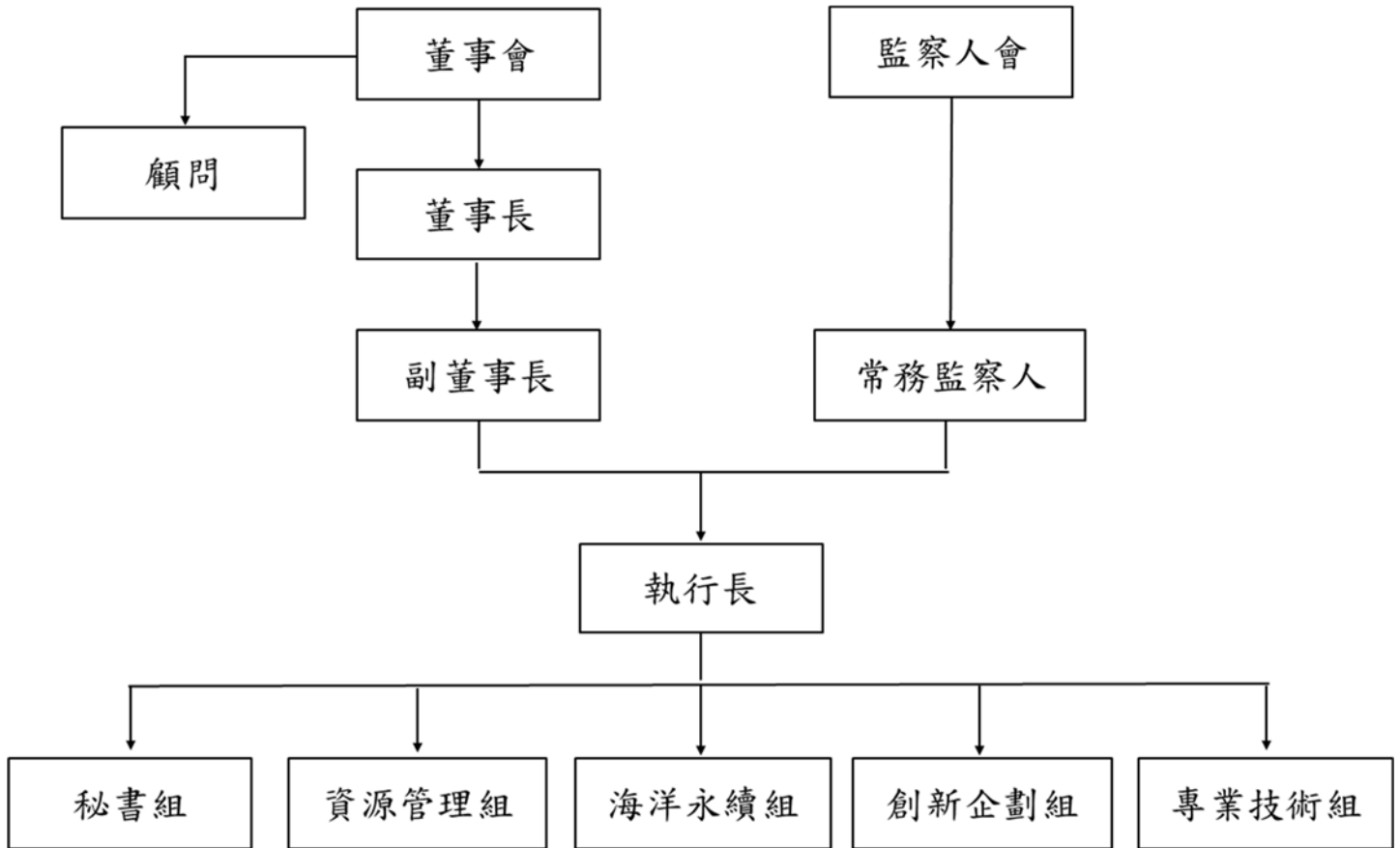


本會置執行長一人，襄助處理董事會事務並綜理會務，由董事長提名，經董事會同意後聘任之，解任時亦同。執行長之職責如下：

- (一) 執行董事會之決議。
- (二) 聘僱與解聘所屬職員。
- (三) 指揮、監督所屬職員推行業務。
- (四) 訓練、考核、獎勵所屬職員。
- (五) 提報董事會審議之事項。
- (六) 其他依職權應辦事項。

本會業務得分組辦理之，並建立人事、會計、內部控制及稽核制度，提經董事會通過後報主管機關核定，各組置組長一人，由執行長提名經董事長核可後聘免之，並陳報董事會核備。置職員若干人，由執行長聘免，報請董事長核備，承執行長及組長之命，分別辦理業務、人事、文書、會計等有關事宜。

本會之組織編制如下圖：



## 貳、工作計畫或方針

### 一、111 年度工作計畫

名稱	工作重點	經費需求
會務、財務、人事	<ol style="list-style-type: none"> <li>1. 召開董事、監察人例行會議或不定期召開臨時會議。</li> <li>2. 依相關規定，編訂年度業務報告書、計畫書及行政監督報告等資料。</li> <li>3. 依法院及農委會規定適時辦理法人變更登記。</li> <li>4. 適時配合政府推行政令或參加社會活動。</li> <li>5. 編訂年度財務相關報表。</li> <li>6. 依預決算相關規定，編訂年度財務相關報表。</li> <li>7. 辦理財產管理監督及財產清查盤點。</li> <li>8. 按本會會計制度辦理會計及出納工作。</li> <li>9. 辦理人事資料建檔，管理人員每月出缺勤狀況。</li> <li>10. 辦理人員勞健保加退保及勞退提撥等工作。</li> </ol>	311 千元
蒐集、分析沿近海漁獲之正確數據資料	<ol style="list-style-type: none"> <li>1. 協助臺灣重要港口的查報員、漁船監控技術員、漁獲申報檢核員及沿近海觀察員之進用、訓練與差勤管考。</li> <li>2. 執行卸魚聲明書查核工作，暨協助執行沿近海漁船監控管理措施。</li> <li>3. 沿近海漁獲數據查報匯集分析。</li> <li>4. 沿近海漁獲資料庫建檔。</li> <li>5. 沿近海漁港卸魚查核、漁船作業查緝及科學觀察與資料彙整統合。</li> </ol>	112,000 千元
提升臺灣沿近海漁業永續發展之資源管理、合理利用及增裕，推動臺灣海洋生物多樣性之保育及復育	<ol style="list-style-type: none"> <li>1. 結合相關專家、學者的研究，及配合漁業署栽培漁業區管理政策，選定沿近海域或保護區，適當放流養殖技術所孵化培育之魚苗，以彌補自然生產量之不足。</li> <li>2. 不定期至養殖場採樣蓄養中之魚苗，並送至實驗室利用聚合酶連鎖反應檢測法（PCR），對魚苗進行神經壞死病毒（NNV）與虹彩病毒（GIV）之檢驗。</li> </ol>	25,000 千元
推動建立漁獲可追溯性機制及卸魚聲明書	<ol style="list-style-type: none"> <li>1. 推廣卸魚聲明書電子化填報系統。</li> <li>2. 推廣智慧磅秤系統，並產出卸魚聲明書。</li> </ol>	7,500 千元

名稱	工作重點	經費需求
整合		
推動永續海鮮標章制度	<ol style="list-style-type: none"> <li>1. 訂定永續海鮮標章評核機制，結合重要賣場、餐廳、團膳等共同推廣永續海鮮。</li> <li>2. 鼓勵漁村社區和漁民參與海鮮標章評核。</li> <li>3. 結合漁村社區和漁民，辦理海洋環境教育來認識及推廣永續海鮮標章。</li> </ol>	4,500 千元
栽培漁業示範區社區資源整合與永續經營模式建構計畫	<ol style="list-style-type: none"> <li>1. 輔導栽培漁業示範區團體之漁業管理專業能力。</li> <li>2. 強化栽培漁業區與鄰里社區之連結力。</li> <li>3. 培育發展具在地特色產業經濟之永續經營能力。</li> </ol>	4,000 千元
臺灣沿近海帶魚漁業資源管理研究	<ol style="list-style-type: none"> <li>1. 帶魚漁獲之漁船作業細部資料蒐集與建置。</li> <li>2. 帶魚樣本蒐集及初步生物資料量測。</li> <li>3. 召開「臺灣沿近海帶魚資源研究重點」工作小組討論會議。</li> </ol>	1,000 千元
臺灣海域輻射調查計畫-海洋生物採樣	於臺灣北部、西北部、西南部、東北部及東部等 5 大海域，分別採集當季、底棲及洄游魚種等 70 件樣本。	300 千元
漁業相關工程管理系统、資訊維護更新、漁港管理及漁港多元利用相關計畫協助、推動	<ol style="list-style-type: none"> <li>1. 漁業工程系統使用推廣之教育訓練，工程系統除錯更新，工程SOP校對修訂，落實工程e化管理，提升漁業工程品質。</li> <li>2. 協助辦理漁港管理維護效益評鑑，促進漁港管理事務之順利推動，建立良好的漁業生產環境，並提供民眾優良的親水空間。</li> <li>3. 協助各地方政府檢討漁業及漁場特性，針對實際發展需要，規劃調整各漁港功能與港區發展範圍。</li> <li>4. 配合漁港多元利用活化政策，辦理魅力漁港、遊艇泊區、垂釣區等相關計畫。</li> <li>5. 配合全球綠色港灣趨勢，協助推動建構我國綠色漁港。</li> </ol>	10,230 千元
漁業及養殖環境維護相關規劃、評估計畫	<ol style="list-style-type: none"> <li>1. 針對各事業單位在漁民傳統作業海域進行開發所可能衍生當地漁民漁業經濟損失，進行調查評估。</li> <li>2. 探討各海上建設對漁業可能之影響，研擬試</li> </ol>	2,000 千元

名稱	工作重點	經費需求
	<p>算補償或救濟金額，作為事業單位與漁業關係者協商之依據，並協助進行實質之協商工作。</p> <p>3. 針對受影響之漁業擬定轉型輔導計畫，協助規劃與推動。</p> <p>4. 漁業及養殖環境、資源復(保)育規劃及實質推動。</p>	

## 二、預期效益

1. 優化「國內港口沿近海漁獲物卸魚聲明書電子化填報系統」之統計功能，供漁政機關可以更彈性、多元之方式了解我國沿近海漁業之卸魚量(漁獲量)變動情形。
2. 培養漁業專業人才投入漁業管理工作，確實掌握漁業資源現況及漁業動態，並可作為未來研訂管理規範之依據。
3. 配合各已訂定刺網管理規範之縣市不同需求與海域環境，放流適宜之魚苗種類增加漁業資源。
4. 透過魚類病毒快篩試劑，檢測養殖魚類常見之病毒，避免養殖魚類病毒感染天然海域環境。
5. 藉由人工繁殖進行魚苗放流，彌補自然生產力不足，並有效提高海洋漁業資源量，增加漁民收益。
6. 透過永續海鮮標章，提升一般民眾對於永續海鮮的認識，並且提高漁民的整體收益，減少過度捕撈。
7. 結合水產繁養殖技術、漁業資源管理制度及社區地方創生等各方面投入，以達到改善栽培漁業區海洋漁場環境、增加漁業資源及提升漁業社區經濟之目標。
8. 舉辦教育訓練及建置「教育訓練網站」，提高系統使用普及率，及協助校對修訂漁業工程 SOP，提升工程計畫執行績效。
9. 透過漁港、漁村、漁場綜合發展評估規劃，協助促進漁港活化，持續推動綠色漁港計畫，協助促進漁業永續、海洋休閒環境及品質提升。
10. 協助促進漁業公共工程更符合需求，提升漁業公共工程執行效率與品質，經費運用更合理，使漁業發展朝向多元及永續之目標。
11. 協助提升漁業工程計畫及預算成效，讓漁業相關施政更加有效率，漁業相關公共設施機能亦能維持正常運作。

12. 依據政府公告之補償基準，試算補償金額，研擬漁業合作方案，以做為日後與相關單位溝通協調之參考依據，並協助進行協商，促進漁業與建設雙贏。

## 參、本年度預算概要

### 一、收支營運概況

1. 本年度勞務收入 1 億 6,653 萬元，較上年度預算數 1 億 5,985 萬 8 千元，增加 667 萬 2 千元，約 4.17%，主要係預計承辦漁業署補助計畫款項增加所致。
2. 本年度受贈收入 300 萬元，較上年度預算數 0 元，增加 300 萬元，主要係預計向社會大眾募款款項增加所致。
3. 本年度業務外收入 31 萬 1 千元，較上年度預算數 16 萬 8 千元，增加 14 萬 3 千元，約 85.12%，主要係基金存款利息收入增加所致。
4. 本年度勞務成本 1 億 6,653 萬元，較上年度預算數 1 億 5,985 萬 8 千元，增加 667 萬 2 千元，約 4.17%，主要係預計承辦漁業署補助計畫款項增加所致。
5. 本年度管理費用 31 萬 1 千元，較上年度預算數 16 萬 8 千元，增加 14 萬 3 千元，約 85.12%，主要係行政事務費用增加所致。
6. 本年度其他業務支出費用 300 萬元，較上年度預算數 0 元，增加 300 萬元，主要係募款計畫費用支出增加所致。
7. 以上總收支相抵後，預計賸餘 0 元，與上年度預算數相同。

### 二、現金流量概況

1. 業務活動之淨現金流入 875 萬 4 千元。
2. 現金及約當現金之淨增 875 萬 4 千元，係期末現金及約當現金 7,164 萬 6 千元較期初現金及約當現金 6,289 萬 2 千元增加之數。

### 三、淨值變動概況

本年度期末淨值與期初淨值同為 8,073 萬 8 千元。



## 肆、前年度及上年度已過期間預算執行情形及成果概述

### 一、前年度決算結果及成果概述

#### (一) 決算結果：

1. 勞務收入決算數 1 億 4,419 萬 1 千元，較預算數 1 億 2,365 萬元，增加 2,054 萬 1 千元，約 16.61%，主要係承辦漁業署、海委會等各項計畫收入增加所致。
2. 受贈收入決算數 195 萬 9 千元，較預算數 0 元，增加 195 萬 9 千元，主要係民間受贈所致。
3. 業務外收入決算數 57 萬 3 千元，較預算數 23 萬元，增加 34 萬 3 千元，約 149.10%，主要係基金存款利息及其他業務外收入增加所致。
4. 勞務成本決算數 1 億 4,243 萬元，較預算數 1 億 2,365 萬元，增加 1,878 萬元，約 15.19%，主要係承辦漁業署、海委會等各項計畫收入增加，致勞務成本相對增加所致。
5. 管理費用決算數 15 萬 3 千元，較預算數 23 萬元，減少 7 萬 7 千元，約 33.48%，主要係辦理本會會務工作及章程所定各項任務相關工作摺節經費所致。
6. 其他業務支出 138 萬 4 千元，較預算數 0 元，增加 138 萬 4 千元，主要係辦理永續海鮮推廣及生態魚苗放流計畫支出所致。
7. 所得稅費用決算數 36 萬 3 千元，較預算數 0 元，增加 36 萬 3 元。
8. 以上總收支相抵後，計賸餘 239 萬 3 千元，較預算數 0 元，增加 239 萬 3 千元，主要係承辦漁業署、海委會等各項計畫結餘所致。

(二) 計畫執行成果概述：

工作計畫名稱	工作項目及實施內容	辦理情形
沿近海漁業監控、管理及漁獲數據查報匯集分析	<ol style="list-style-type: none"> <li>1. 完成港口查報員及漁船監控技術員之招聘工作。</li> <li>2. 完成港口駐點、資料調查及蒐集有效之港口漁獲資料；建立各駐點各漁業別主要優勢漁獲魚種資料。</li> <li>3. 完成協助漁船填報國內港口沿近海漁獲物卸魚聲明書。</li> <li>4. 辦理大型歸詢會議。</li> </ol>	<ol style="list-style-type: none"> <li>1. 完成港口查報員及漁船監控技術員招聘工作及執行各派駐地點漁港漁業資料調查，並辦理 2 場大型歸詢會議。</li> <li>2. 蒐集 109 萬餘筆有效之港口漁獲查報資料，並建立各漁業別主要優勢漁獲魚種資料及協助推廣、宣導利用紙本、網頁、APP 及 WebApp 填報卸魚聲明書。</li> </ol>
沿近海漁港卸魚查核及漁船作業查緝	<ol style="list-style-type: none"> <li>1. 完成檢核員及沿近海觀察員之招聘工作。</li> <li>2. 抽查 3 萬筆卸魚聲明書。</li> <li>3. 辦理大型歸詢會議。</li> <li>4. 特定漁業漁船科學觀察 150 航次。</li> <li>5. 執行海上漁業檢查 48 航次。</li> <li>6. 登檢及目檢組數完成 72 組。</li> </ol>	<ol style="list-style-type: none"> <li>1. 僱用檢核員及沿近海觀察員，並執行抽查 6 萬筆卸魚聲明書，及特定漁業漁船科學觀察、海上漁業檢查目標航次、登檢及目檢目標組數。</li> <li>2. 辦理 1 場次大型歸詢會議。</li> </ol>
沿近海漁業永續發展-種苗放流	<ol style="list-style-type: none"> <li>1. 增裕臺灣地區漁業資源與復育漁場生態功能。</li> <li>2. 養殖場魚苗病毒檢測。</li> <li>3. 建立放流種苗基因庫，檢測人工飼養之種苗基因多樣化情形，供放流後續追蹤比對。</li> <li>4. 種苗放流效益評估，利用種苗基因定序及生物學資料針對放流物種進行評估資源復育效益，瞭解放流魚種其洄游路徑以及基礎漁業生物學資訊。</li> <li>5. 製作種苗放流宣導影片。</li> <li>6. 建置魚苗放流資訊整合平台：於網站上定時更新並刊載種苗及放流資訊、放流作業流程、歷年放流統計資訊等相關訊息供各單位參考使用。</li> </ol>	<ol style="list-style-type: none"> <li>1. 評估各縣市適宜放流期間、漁種，並辦理魚苗放流事宜。</li> <li>2. 種苗放流部分：於臺灣沿海分別放流九孔、紫海膽、白棘三列海膽、摩鹿加雀鯛、黑副雀鯛、四絲馬鮫等具有高經濟及生態功能價值種苗。</li> <li>3. 已針對各放流物種抽樣進行 PCR 檢測，本年度無檢出神經壞死病毒 (NNV) 與虹彩病毒 (GIV)。</li> <li>4. 已建立放流種苗基因庫，並檢測各放流物種種苗基因多樣化情形，結果皆為良好。</li> <li>5. 已完成 1 份布氏鰻鰻及四絲馬鮫種苗放流效益評估分析報告、製作種苗放流宣導影片 1 部，及建置魚苗放流資訊整合平台基礎架構，並持續更新資訊。</li> </ol>
臺灣海域輻射調查計畫-海生物採樣	<ol style="list-style-type: none"> <li>1. 依臺灣周邊海域劃分為北部、西北部、西南部、東北部及東部等 5 大區塊，分別採集當季、底棲及洄游魚種。</li> <li>2. 至少蒐集 70 件樣本，並包含杜氏鰻 20 件、貝類、蝦類及藻類各 2 件、牡蠣 1 件。</li> </ol>	<p>已符合計畫要求完成採樣，並完成驗收。</p>
建構臺灣里山里海社區之社經調查與經營管理	<ol style="list-style-type: none"> <li>1. 輔導貢寮卯澳、宜蘭東澳及臺東基翬等 3 處所在之區漁會進行漁業權自主管理，並完成漁業權自主管理規章制度。</li> </ol>	<ol style="list-style-type: none"> <li>1. 完成 3 處栽培漁業區所在之區漁會進行漁業權自主管理會議共 5 場次，及專用漁業入漁規章制度各乙份及東澳、基翬所在之漁會漁業產銷班公約各乙份。</li> <li>2. 完成 3 處栽培漁業區社區自主管理規</li> </ol>

工作計畫名稱	工作項目及實施內容	辦理情形
模式	<ol style="list-style-type: none"> <li>2. 輔導貢寮卯澳、宜蘭東澳及臺東基翬發展社區型資源管理，並完成社區管理規章制度。</li> <li>3. 輔導貢寮卯澳及宜蘭東澳所在社區完成培力課程。</li> <li>4. 輔導宜蘭東澳及臺東基翬所在之漁會及社區漁民籌組漁業產銷班。</li> <li>5. 於宜蘭東澳或臺東基翬開發 1 項漁村特色產品，並進行品牌化規劃。</li> <li>6. 輔導宜蘭東澳及臺東基翬或卯澳所在之漁會、社區與緊鄰之相關單位結合，並完成海洋教育旅遊規畫行程。</li> <li>7. 提出臺灣里山里海社區接受輔導之進場與離場審核機制草案。</li> <li>8. 提出富山水產動植物繁殖保育區發展為里山里海社區之可行性評估報告。</li> </ol>	<ol style="list-style-type: none"> <li>定、章程及巡守隊組織規章、隊徽、背心、隨身小冊設計。</li> <li>3. 完成協助東澳社區培根課程，開發漁村特色商品、品牌化規劃。於卯澳及東澳辦理 6 場次培力課程。</li> <li>4. 完成 3 處栽培漁業區海洋教育旅遊行程規劃，並於卯澳及東澳辦理體驗行程各乙場。</li> <li>5. 召開 2 場專家學者會議，完成「里山里海社區之可行性評量表」與「里山里海社區進場與離場審核機制評估程序」各乙份。</li> <li>6. 與臺東縣政府及在地組織團體召開 3 場討論會議，完成「富山水產動植物繁殖保育區發展為里山里海社區之可行性評估」報告乙份。</li> </ol>
強化海洋水產品及漁船符合對方國衛生管理規定	<ol style="list-style-type: none"> <li>1. 紙本卸魚聲明書電子化。</li> <li>2. 卸魚聲明書溯源功能開發。</li> <li>3. 沿近海卸魚聲明書查核。</li> </ol>	<p>已完成卸魚聲明書電子化、溯源功能開發，及卸魚聲明書紙本查核。</p>
卸魚聲明書來源資料整合	<ol style="list-style-type: none"> <li>1. 提升卸魚聲明書準確性與繳交率。</li> <li>2. 卸魚聲明書資料管理與後續應用。</li> </ol>	<ol style="list-style-type: none"> <li>1. 完成卸魚聲明書查核及宣導、電子化申報 WebApp 功能調整與離線版擴充、開發勾稽系統，透過卸魚聲明書電子申報 WebApp，即可查詢卸魚聲明書申報情形。</li> <li>2. 現有攜帶式磅秤傳輸功能調整。</li> </ol>
臺灣沿近海帶魚漁業資源管理計畫	<ol style="list-style-type: none"> <li>1. 完成蒐集與分析 104-108 年度沿近海港口訪查員白帶魚查報資料及作業漁船船位資料各 2,000 筆。</li> <li>2. 完成分析 104-108 年度沿近海白帶魚漁業生產結構及時空分布特性各 1 式。</li> <li>3. 完成建置帶魚漁業漁業活動資料庫及查詢系統 1 式。</li> <li>4. 完成蒐集與分析臺灣東北海域水文環境與標本船作業動態資料 1,000 筆並分析帶魚漁場推移及棲地模式變動各 1 式。</li> <li>5. 完成臺灣海域周遭帶魚物種系群資料之初步分析。</li> <li>6. 完成帶魚民生消費物種組成之初步分析。</li> </ol>	<ol style="list-style-type: none"> <li>1. 建置臺灣沿近海帶魚漁業資料庫、漁業活動庫及查詢系統，可有效與即時掌握臺灣沿近海帶魚漁業之漁獲量、努力量、漁獲率及主要漁獲魚種之時空分布特性，作業漁場分布及熱點。</li> <li>2. 藉由分析帶魚查報資料及蒐集樣本，已建立帶魚棲地適合度模式。</li> <li>3. 蒐集 4 千餘尾帶魚樣本，並針對其中日本帶魚胃內容物及穩定同位素分析，及結合 COI DNA 比對分析提高食糜辨識。另利用整合次世代基因定序、第三代定序等技術，以更為深入的方式，找出特定生態環境下，族群特有的序列標誌。</li> </ol>

工作計畫名稱	工作項目及實施內容	辦理情形
	7. 完成整合分析臺灣沿近海白帶魚各樣區漁獲之種類組成及其耳石外部形態。 8. 完成 1 種以上帶魚屬優勢種之微化學分析並解析其生活史資訊。 9. 完成蒐集與分析臺灣東北部海域日本帶魚之胃內容物 600 尾。 10. 完成整合分析日本帶魚穩定性同位素與胃內容物資料 1 式。 11. 完成估計帶魚單位加入生產量與親魚產量並進行相關參考點分析各 1 式。 12. 完成評估與分析帶魚相對資源水準與漁業利用程度各 1 式。	
漁業經濟調查乙式	針對雲林縣沿海鄉鎮-麥寮鄉、台西鄉、四湖鄉及口湖鄉進行沿近海及養殖漁業資源調查。 1. 沿近海漁業 (1) 瞭解當地常態性進出港各漁業別漁船(筏)名單、噸級別、各漁船(筏)數。 (2) 瞭解當地季節性魚種中文名及漁獲物處理方式。 2. 養殖漁業：調查分析牡蠣、鰻魚、文蛤混養等養殖戶成本及經濟收益。	完成沿近海及養殖漁業問卷資料蒐集與分析，達成計畫各季及各期進度報告。 1. 沿近海漁業針對刺網、一支釣漁船進行實地訪查，已蒐集 3 千餘航次漁獲紀錄。 2. 針對養殖漁業牡蠣、鰻魚及文蛤混養等養殖戶進行實地問卷資料蒐集。
沿近海漁業活動資料彙整分析及 NGIS 資訊平台維運	圖資更新工作： 1. 漁業署公告專用漁業權水域範圍及各漁會繳交漁獲月報資料。 2. 漁業署監管定置漁業權範圍及定置漁場漁獲資料。 3. 漁業署公告之人工魚礁、保護礁區、漁業資源保育區範圍。 4. 漁業署委託魚苗放流計畫資料。	圖資更新完畢
臺灣智慧漁港管理先導計畫	1. 漁船進出港即時動態資訊之取得技術試辦實測。 2. 監控漁船在港數量資訊，辦理相關監測技術之比較評估。 3. 建立 3 處智慧漁港內基礎建設之網路服務系統。 4. 規劃整合航程紀錄器(簡稱 VDR)功能，進而提高效率。	1. 開發 VDR+4G 設備，完成 20 趟次漁船進出港即時動態資訊、監控漁船在港數量資訊，及辦理相關監測技術之比較評估。 2. 建立八斗子漁港、安平漁港及前鎮漁港等 3 處智慧漁港內基礎建設之網路服務系統，共計建置 10 處無線上網熱點。
漁業工程管理系统維護計畫	1. 雇用駐點人員。 2. 辦理 2 場次教育訓練。 3. 系統定期更新維護。	完成駐點人員僱用，及系統定期維護，並辦理 2 場次教育訓練。

工作計畫名稱	工作項目及實施內容	辦理情形
推動臺灣永續漁業水產品試驗計畫	<ol style="list-style-type: none"> <li>1. 擬訂台灣永續海鮮標章多方參與查證流程。</li> <li>2. 擬訂台灣永續海鮮標章白帶魚及鎖管之導入期及進步期標章查證標準。</li> <li>3. 舉辦鬼頭刀、鯖魚、白帶魚、鎖管標章宣導說明會。</li> <li>4. 試辦友善船隊標章查證。</li> <li>5. 舉辦友善船隊培力課程。</li> <li>6. 舉辦愛海店家通路宣導活動。</li> <li>7. 拜訪銷售通路及推廣永續漁業水產品。</li> <li>8. 拜訪加工廠及推廣永續漁業水產品。</li> <li>9. 舉辦多方參與查證系統課程。</li> <li>10. 製作台灣永續海鮮生態標章推廣文宣及影片。</li> </ol>	<ol style="list-style-type: none"> <li>1. 完成多方參與查證流程制定，並舉辦系統課程。</li> <li>2. 完成白帶魚及鎖管之導入期及進步期標章查證標準制定，及舉辦鬼頭刀、鯖魚、白帶魚、鎖管標章宣導說明會。</li> <li>3. 完成友善船隊標章查證試辦，及舉辦友善船隊培力課程。</li> <li>4. 完成愛海店家、銷售通路、加工廠之拜訪及推廣宣導活動。</li> <li>5. 完成台灣永續海鮮生態標章推廣文宣及影片。</li> </ol>
台灣白海豚保育暨魚苗放流計畫	<ol style="list-style-type: none"> <li>1. 辦理 1 場魚苗放流活動，透過當地民眾共同參與魚苗放流活動，加深民眾對海洋保育及資源復育的參與感，進而提升海洋保育意識。</li> <li>2. 於 1 場次投放約 10 萬尾魚苗，魚苗選定為活動日當季、當地且為台灣白海豚生態系健全及生物多樣性之物種。</li> </ol>	已於台西漁港完成 1 場次黃錫鯛魚苗放流活動。
協助辦理漁業紓困及振興措施作業暨提振國內魚產品銷售計畫	<ol style="list-style-type: none"> <li>1. 辦理受疫情影響漁產品行銷推廣活動。</li> <li>2. 辦理宣導政府紓困振興措施活動。</li> <li>3. 辦理白帶魚國內共同運銷機制專家學者諮詢會議。</li> <li>4. 辦理漁工福利活動。</li> </ol>	<ol style="list-style-type: none"> <li>1. 完成受疫情影響漁產品行銷推廣活動：鬼頭刀、白帶魚行銷影片 1 支，及 15 場次餐廳特色海鮮料理行銷推廣活動、6 場次市集推廣活動、10 場次愛海廚房與媒合 2 兩家月子中餐業者。</li> <li>2. 完成政府紓困振興措施宣導活動 50 場及 10 場次漁工福利活動。</li> <li>3. 完成 5 場次白帶魚國內共同運銷機制專家學者諮詢會議。</li> </ol>
定置漁業多元經營及漁產品銷售輔導計畫	<ol style="list-style-type: none"> <li>1. 定置網漁業查報系統優化。</li> <li>2. 舉辦定置填報系統說明會。</li> <li>3. 舉辦定置漁業漁產品行銷推廣活動。</li> <li>4. 媒合餐廳業者使用及推廣定置漁業漁產品。</li> <li>5. 媒合旅行業者行銷定置漁業水產品。</li> <li>6. 製作定置漁業推廣文宣。</li> <li>7. 製作定置漁業推廣影片。</li> </ol>	<ol style="list-style-type: none"> <li>1. 完成定置網漁業查報系統優化，並舉辦定置填報系統說明會。</li> <li>2. 完成定置漁業漁產品行銷推廣活動：一般行銷活動、市集活動、演講活動及旅行活動。</li> <li>3. 成功媒合多家餐廳業者使用及推廣定置漁業漁產品，以及旅行業者行銷定置漁業水產品。</li> <li>4. 完成定置漁業推廣文宣及影片。</li> </ol>
新竹縣海域生態復育方案	協助新竹縣政府投約 5 萬尾 5 公分魚苗或 80 萬尾 2 公分魚苗，魚苗選定為活動日當季、當地生物之物種。	已完成四絲馬鮫魚苗放流活動，放流活動配合拍攝及錄影，並於結束後提供給報導使用。

工作計畫名稱	工作項目及實施內容	辦理情形
東港魚苗放流	協助東港區漁會增裕漁業資源與復育漁場生態功能。	於屏東縣東港鎮鎮海公園辦理布氏鯧鯪魚苗放流作業。
種苗放流推廣計畫	1. 舉辦正確放流推廣研習會。 2. 製作正確放流研習手冊一套。 3. 製作正確放流推廣研習會影片。	完成正確放流推廣研習會，及完成正確放流研習手冊一套、推廣研習會影片。
整併財團法人台灣漁業及海洋技術顧問社承接計畫		
N-WH 計畫專案管理委託技術服務	1. 主要負責規劃設計階段之顧問諮詢。 2. 協助提供計畫區附近漁業活動相關資訊。 3. 協助提供本建設計畫推動與漁業產生競合時之顧問諮詢。	1. 自本計畫啟動後，已提供業主數十次之相關諮詢。 2. 針對本計畫衍生之相關漁業問題提供多次具體建議。
離岸風力發電第二期計畫工程影響漁業經濟之評估	1. 研擬及評估本計畫施工海域影響漁業經濟之補償回饋方案。 2. 探討所研擬漁業經濟補償回饋方案之法律相關問題適法性。 3. 完成研擬漁業補償回饋方案之金額計算。	1. 已研擬本計畫影響漁業經濟之補償回饋方案。 2. 已完成本計畫期末報告初稿。 3. 已完成研擬漁業補償回饋方案之金額計算。
109年度漁業工程技術輔助計畫	1. 協助辦理漁港及魚市場等相關設施工程計畫需求檢討及現勘評估。 2. 辦理漁業署自(委)辦之漁港及魚市場等設施工程技術協助事項如協助辦理漁業署公共建設推動會報會議等。 3. 工程預算書、圖審查。 4. 辦理漁業工程技術審查研討會。 5. 其他協辦事項如派具本案工作內容相關經驗之人員5名至漁業署駐點等。	1. 已完成三期之協助辦理漁港及魚市場等相關設施工程計畫需求檢討及現勘評估。 2. 已完成三期之辦理漁業署自(委)辦之漁港及魚市場等設施工程技術協助事項。 3. 已完成三期之工程預算書、圖審查。 4. 已辦理完成漁業工程技術審查研討會。 5. 已確實完成其他協辦事項。
109年度漁業工程督導計畫	1. 完成工程督導50次。 2. 完成工程輔導15次。 3. 辦理一場研討會。	1. 已完成工程督導44次、工程輔導8次。 2. 於110年3月5日舉辦研討會。

## 二、上年度已過期間預算執行情形（截至 110 年 6 月 30 日止執行情形）

1. 勞務收入執行數 7,001 萬元，較預算數 1 億 5,985 萬 8 千元，減少 8,984 萬 8 千元，約 56.20%，主要係承辦漁業署及原能會等各項計畫視執行進度申請各計畫款項所致。
2. 業務外收入執行數 1 萬 8 千元，較預算數 16 萬 8 千元，減少 15 萬元，約 89.29%，主要係下半年利息收入尚未實現所致。
3. 勞務成本執行數 6,277 萬元，較預算數 1 億 5,985 萬 8 千元，減少 9,708 萬 8 千元，約 60.73%，主要係各計畫款項依進度陸續撥付所致。
4. 管理費執行數 1 萬 8 千元，較預算數 16 萬 8 千元，減少 15 萬元，約 89.29%，主要係各項費用集中於下半年所致。
5. 以上總收支相抵後，賸餘 724 萬元，與預算數 0 元，增加 724 萬元，主要係下半年相關經費尚待支出所致。
6. 上(110)年度計畫執行成果概述：

工作計畫名稱	工作項目及實施內容	計畫執行成果概述
電子觀察員系統大規模試應用與競爭市場分析研究	<ol style="list-style-type: none"> <li>1. 協助執行單位安排海上實際測試。</li> <li>2. 調查和了解 EMS 系統的標準、國際趨勢和進展。</li> </ol>	<ol style="list-style-type: none"> <li>1. 已安排兩航次海上實際測試。</li> <li>2. 已完成我國參與 5 個鮪魚國際委員會及締約國的 EMS 規範蒐集及盤點。</li> </ol>
臺灣沿近海帶魚資源之生物參考點評估與漁業管理策略應用	<ol style="list-style-type: none"> <li>1. 帶魚漁獲之漁船作業細部資料蒐集與建置。</li> <li>2. 帶魚樣本蒐集共 600 公斤。</li> <li>3. 召開「臺灣沿近海帶魚資源之生物參考點評估與漁業管理策略應」工作小組討論會議。</li> </ol>	<ol style="list-style-type: none"> <li>1. 已完成八斗子、野柳、深澳、澳底、新竹、梧棲、馬公第三、東石、梓官、中芸、東港、枋寮、後壁湖、大溪、烏石、南方澳、花蓮、新港與伽藍等 19 處地點進行採樣，已採集 1,011 尾帶魚樣本計 250 公斤(完成進度 41.67%)。</li> <li>2. 已完成 1 場工作小組討論會議。</li> </ol>
沿近海漁業永續發展-種苗放流	<ol style="list-style-type: none"> <li>1. 預定放流 700 萬尾魚苗。</li> <li>2. 放流種類將依據「110 年度放流規劃會議」決議、採購現況及魚苗生產季節調整。</li> </ol>	<ol style="list-style-type: none"> <li>1. 已召開 1 場魚苗放流專家學者會議。</li> <li>2. 已完成第 110-1、110-2 階段魚苗採購及完成放流 467 萬餘尾種苗。</li> </ol>
推動臺灣永續漁業水產品試驗計畫	<ol style="list-style-type: none"> <li>1. 擬定台灣永續海鮮生態標章產銷監管鏈查證標準、查證制度與通過查證後之稽核制度。</li> </ol>	<ol style="list-style-type: none"> <li>1. 完成 2 場產銷監管鏈查證專家諮詢會議。</li> <li>2. 針對真鮪、藍圓鮪各制定導入</li> </ol>

工作計畫名稱	工作項目及實施內容	計畫執行成果概述
	<ol style="list-style-type: none"> <li>2. 擬定真鮟、藍圓鮟、東方齒鮟之導入期及進步期之漁業查證標準。</li> <li>3. 試辦加工廠及店家產銷監管鏈查證。</li> <li>4. 持續辦理台灣永續海鮮生態標章查證稽核推廣人員培訓。</li> <li>5. 持續輔導漁民加入台灣永續海鮮生態標章。</li> <li>6. 持續開拓台灣永續海鮮市場通路。</li> </ol>	<p>期及進步期查證標準，已召開會議3場。</p> <ol style="list-style-type: none"> <li>3. 已完成7家產銷監管鏈查證稽核。</li> <li>4. 已辦理1場查證稽核推廣人員培訓，共計17人參加。</li> <li>5. 已辦理1場標章說明會，查證16艘船。</li> <li>6. 舉辦93家「愛海店家」永續漁業水產品通路宣導活動，舉辦18場台灣永續海鮮產品推廣活動。</li> </ol>
卸魚聲明書來源資料整合與應用	<ol style="list-style-type: none"> <li>1. 提升卸魚聲明書準確性與繳交率： <ol style="list-style-type: none"> <li>(1)卸魚聲明書查核與宣導。</li> <li>(2)卸魚聲明書電子化申報WebApp功能擴充。 <ol style="list-style-type: none"> <li>a. 增加多元申報模式。</li> <li>b. 開發離線申報功能。</li> <li>c. 調整申報記錄查詢功能。</li> </ol> </li> <li>(3)攜帶式磅秤傳輸功能調整傳輸方式修改。</li> <li>(4)於地磅建置車牌辨識系統。</li> </ol> </li> <li>2. 卸魚聲明書資料管理與後續應用：建置卸魚聲明書勾稽系統。</li> </ol>	<ol style="list-style-type: none"> <li>1. 提升卸魚聲明書準確性與繳交率： <ol style="list-style-type: none"> <li>(1)卸魚聲明書查核與宣導：已完成324場次查核與宣導，共計2661人次參加。</li> <li>(2)卸魚聲明書電子化申報WebApp功能擴充開發中。</li> <li>(3)已完成攜帶式磅秤傳輸功能調整，目前於八斗子、外木山、野柳、竹圍、新竹、箔子寮漁港使用中。</li> <li>(4)地磅系統建置車牌辨識系統規劃佈建中。</li> </ol> </li> <li>2. 卸魚聲明書資料管理與後續應用：卸魚聲明書勾稽系統開發中。</li> </ol>
水產品溯源管理制度推廣及輔導計畫	<ol style="list-style-type: none"> <li>1. 輔導150戶漁撈業者加入水產品生產追溯管理制度。</li> <li>2. 辦理15場水產品生產追溯推廣說明會。</li> </ol>	<ol style="list-style-type: none"> <li>1. 已輔導46戶漁撈業者取得水產品生產追溯條碼。</li> <li>2. 已辦理1場水產品生產追溯推廣說明會，共計50人參與。</li> </ol>
輔導漁船主符合勞動法令計畫	<ol style="list-style-type: none"> <li>1. 輔導協助漁船主（長）核備勞基法第84條之1約定書。</li> <li>2. 輔導協助漁船主（長）辦理職業安全衛生工作守則備查。</li> <li>3. 輔導漁船主（長）使用出勤紀錄表。</li> <li>4. 研究出勤紀錄表APP最佳模式方案。</li> <li>5. 辦理漁工福利課程活動： <ol style="list-style-type: none"> <li>(1)漁船衛生安全宣導、工作及生活基礎語言溝通課程。</li> </ol> </li> </ol>	<ol style="list-style-type: none"> <li>1. 完成漁業第二代青壯年現況調查問卷設計，問卷調查資料回收中。</li> <li>2. 辦理執行漁船船員現況調查問卷已初步完成，現場實際發放問卷調查，刻正進行資料回收中。</li> <li>3. 外籍船員岸上休閒與住宿現況問卷設計完成，刻正進行問卷調查資料回收中。</li> <li>4. 因應我國COVID-19疫情提升</li> </ol>



工作計畫名稱	工作項目及實施內容	計畫執行成果概述
	(2) 漁業永續觀念及漁工福利政策宣導。 (3) 防疫宣導。 6. 辦理執行漁業第二代青壯年現況調查。 7. 辦理執行漁船船員現況調查。 8. 調查外籍船員岸上休閒與住宿現況，整合資源與相關措施，以改善外籍船員生活品質。	至三級警戒，宣導會議及福利課程暫緩辦理。
「漁」民有約 - 臺灣漁業施政措施巡迴座談	在全國各地辦理 20 場次漁民座談會，共計邀集 1,600 位漁民、漁會及漁政單位人員參與。	已完成辦理 7 場次漁民座談會，共計 587 人參與。
水生外來入侵種移除計畫	1. 舉辦 20 場水生外來入侵種移除教育活動。 2. 建置 1 式水生外來入侵種教育宣導及移除活動網頁。	已建置 1 式水生外來入侵種教育宣導及移除活動網頁。
協助刺網漁業漁具標示計畫	1. 辦理刺網漁業漁具標示措施之宣導會。 2. 刺網漁業漁具標示工作。 3. 標識帶設計、製作及測試。 4. RFID 電子浮標設計、製作及測試。	1. 辦理刺網漁業漁具標示措施之宣導會： (1) 已完成嘉義、雲林、苗栗、新竹、花蓮、澎湖等地點之宣導會。 (2) 於 30 處重點漁港設置刺網實名制工作站，進一步宣導或協助標示刺網漁具。 2. 刺網漁業漁具標示工作：已完成宣導及協助完成漁網標示計 1,257 艘(筏)，完成率為 125.7%。 3. 標識帶設計、製作及測試：已完成樣式設計，預計 7 月間開始製作並投入測試階段。 4. RFID 電子浮標設計、製作及測試：已完成前置討論及設計，並進行製作，預計 7 月間開始投入測試階段。
海洋漁業青年聯誼會籌備計畫	1. 執行海洋漁業從業青年現況調查。 2. 於全台各地輔導推動籌組沿近海(對象為沿近海與定置網漁青)與遠洋漁業青年聯誼會，並協助召開籌備說明會及會員大會，提供四大服務及教育課程：漁業行銷交流漁業技術交	1. 已完成擬具問卷調查內容及草擬章程、入會申請書等規章。 2. 已完成基隆區漁會漁業青年聯誼會籌組說明會 1 場次，參加人數為 10 人。 3. 已完成定置漁業青年聯誼會籌備說明會及成立大會各 1 場。 4. 因應我國 COVID-19 疫情提升

工作計畫名稱	工作項目及實施內容	計畫執行成果概述
	流、法規政策交流及參加永續漁業標章認證。	至三級警戒，籌組說明會暫緩辦理。
臺灣智慧漁港示範區建置計畫	<ol style="list-style-type: none"> <li>1. 架設漁港資訊互動系統，提供漁港相關資訊，如港內區域劃分及周邊設施。</li> <li>2. 建置港區垃圾清潔、違規行為通報系統。</li> <li>3. 建置漁港進出泊靠管理系統。</li> </ol>	<ol style="list-style-type: none"> <li>1. 已完成 220 處漁港基本資料收集。</li> <li>2. 港區垃圾清潔、違規行為通報與漁港進出泊靠管理系統建置中。</li> </ol>
定置漁業多元發展行銷輔導計畫	<ol style="list-style-type: none"> <li>1. 規劃定置漁場旅遊套裝行程 3 套。</li> <li>2. 舉辦定置漁場漁獲不落地說明會 1 場。</li> <li>3. 輔導定置漁場進行漁獲不落地 2 處。</li> <li>4. 辦理食漁教育課程 5 場。</li> </ol>	<ol style="list-style-type: none"> <li>1. 已完成 3 套定置漁場旅遊套裝行程規劃。</li> <li>2. 已辦理 1 場漁獲不落地說明會。</li> <li>3. 定置漁場漁獲不落地申請工作進行中，已有 2 家業者提出申請。</li> </ol>
東港魚苗放流	協助東港區漁會辦理經費 10 萬元內，1 場次投放當季且適合當地海域之物種(布氏鯧鯵)。	已於屏東縣東港鎮鎮海公園附近海域完成放流。
建置沿近海漁業智能管理作業環境及大數據查報匯集分析	<p>透過港口查報員常駐於各漁港進行漁業作業動態資料調查與漁獲資料蒐集工作，並透過漁船監控技術員 24 小時輪班針對沿近海漁業特定漁船進行監控及受理海上緊急事件通報。主要工作項目如下：</p> <ol style="list-style-type: none"> <li>1. 辦理 76 名港口查報員及 8 名漁船監控技術員之進用、訓練及差勤管考工作。</li> <li>2. 選定漁業活動較為頻繁之漁港派駐港口查報員進行漁業作業動態資料調查與漁獲資料蒐集。</li> </ol>	<ol style="list-style-type: none"> <li>1. 已聘用 68 名港口查報員與 8 名漁船監控技術員。</li> <li>2. 完成 57 處漁港漁獲資料蒐集，執行率為 114%、完成 26 萬 9,083 筆之漁獲資料查報，執行率為 179.94%及完成第一季優勢魚種資料統整，並提供予縣(市)政府。</li> </ol>
沿近海漁船海上作業查緝	<p>主要工作項目如下：</p> <ol style="list-style-type: none"> <li>1. 辦理 17 名檢核員與 18 名沿近海觀察員之進用、訓練及差勤管考工作。</li> <li>2. 完成鯖鯃、珊瑚、飛魚卵等特定漁業漁船科學觀察共計 180 航次以上；海上漁業檢查 100 航次以上，其執法成果中包含目檢及登檢組數合計 150 組。</li> </ol>	<ol style="list-style-type: none"> <li>1. 已完成聘用 17 名檢核員與 15 名沿近海觀察員。</li> <li>2. 海上勤務共計執行科學觀察 129 航次、海上漁業檢查 96 航次、目檢及登檢組數合計 89 組。目前海上漁業檢查整體執行航次已完成 96%皆超過預期進度。</li> </ol>
臺灣海域輻射調查計畫-海生物採樣勞務採購案	於臺灣北部、西北部、西南部、東北部及東部等 5 大海域，分別採	已採集 49 件樣本，完成度 70%。

工作計畫名稱	工作項目及實施內容	計畫執行成果概述
	集當季、底棲及洄游魚種等 70 件樣本。	
漁業經濟調查乙式	為瞭解雲林離島基礎工業區施工期間對工業區附近之水產養殖及漁撈業之影響情形，於雲林縣沿海四鄉—麥寮、台西、四湖及口湖等 4 鄉針對沿海漁業及水產養殖漁業投入調查，藉以瞭解當地漁業經濟效益。	<ol style="list-style-type: none"> <li>1. 針對雲林縣沿海漁業進行現地訪查取得作業及漁獲資料，已蒐集 110 戶，共計 1,181 航次作業資訊並進行分析。</li> <li>2. 不定期至牡蠣、鰻魚及文蛤混養養殖戶進行現地訪查，已回收 6 戶養殖業者問卷並進行分析養殖面積、種類、產量及產值相關資料。</li> </ol>
海鼎離岸風電—漁業溝通輔助計畫	<ol style="list-style-type: none"> <li>1. 協助業者與彰化區漁會溝通相關事宜。</li> <li>2. 陪同拜會相關機構與參加會議。</li> <li>3. 概述彰化地區之漁業現況。</li> </ol>	<ol style="list-style-type: none"> <li>1. 成為業者與漁會間之連絡窗口與溝通橋樑。</li> <li>2. 提供業者相關專業諮詢。</li> <li>3. 完成彰化地區之漁業現況概述。</li> </ol>
充氣式救生衣可行性評估與推廣	<ol style="list-style-type: none"> <li>1. 提供取得認證之充氣式救生衣供全國各地漁民穿戴測試，進行充氣式救生衣漁民穿著意願、損耗率、耗材之更換率評估，製作成報告 1 份。</li> <li>2. 前項穿戴測試至少有 200 人次以上之測試數據。</li> <li>3. 辦理 4 場充氣式救生衣推廣宣導會。</li> </ol>	<ol style="list-style-type: none"> <li>1. 已完成購買 4 款符合認證之充氣式救生衣共 20 件，並已投入測試。</li> <li>2. 因疫情影響，三級警戒期間暫緩辦理推廣會，俟疫情減緩後辦理。</li> </ol>
漁業工程督導計畫	<ol style="list-style-type: none"> <li>1. 聘任駐點人員 8 名。</li> <li>2. 辦理工程督導 50 場。</li> <li>3. 辦理工程輔導 15 場。</li> </ol>	<ol style="list-style-type: none"> <li>1. 已聘任駐點人員 8 名。</li> <li>2. 目前已辦理工程督導 1 場。</li> </ol>
新竹市海水淡化廠海洋資源維護計畫	放流 5 萬尾嘉鱾魚苗。	完成放流 5 萬尾嘉鱾魚苗並已提供魚苗放流紀錄成果報告書。
臺灣里海社區管理制度調查與發展	<ol style="list-style-type: none"> <li>1. 評估貢寮卯澳、宜蘭東澳及臺東富山等 3 處所在之區漁會進行區劃漁業權自主管理之可行性，並輔導其自主管理，完成自主管理規章制度各 1 份。</li> <li>2. 輔導臺東富山建立社區型資源共管機制，並建立管理規章制度。</li> <li>3. 輔導臺東富山所在之漁會及社區漁民籌組漁業產銷班，以提升共同管理效益與導入休閒漁業能量。</li> <li>4. 於貢寮卯澳、宜蘭東澳及臺東</li> </ol>	<ol style="list-style-type: none"> <li>1. 已瞭解各里海社區鄰近漁業區之管理法制現況，預計於 7 月底完成研擬區劃漁業權自主管理規章制度，並待我國 COVID-19 疫情趨緩後，規劃辦理漁業權協調會議。</li> <li>2. 已完成臺東富山社區自主管理及巡守隊規章制度之草擬。</li> <li>3. 已完成「臺東縣富山里海社區特定漁業產銷班公約」之草擬。</li> <li>4. 已分別於 4/27 與 5/4 至東澳辦理「生物辨識」及「栽培種苗正確放流」等培力課程，後續</li> </ol>

工作計畫名稱	工作項目及實施內容	計畫執行成果概述
	富山推動培力課程。 5. 開發貢寮卯澳、宜蘭東澳及臺東富山漁村特色商品。 6. 輔導貢寮卯澳、宜蘭東澳及臺東富山所在之漁會、社區與緊鄰之相關單位結合，並完成海洋教育旅遊規劃行程。	課程待疫情趨緩後規劃辦理。 5. 已完成東澳特色產品—海膽殼夜燈實體化及製作 SOP。 6. 已完成卯澳地區海洋教育旅遊行程規劃，並分別於 4/24、4/26 及 5/10 辦理體驗活動。
漁業工程管理系统維護計畫資訊服務	1. 現有系統維護、除錯、改善漁業工程資訊系統資料輸入介面等功能。 2. 工程管理系统教育訓練，於計畫履約期間，採取視訊會議方式始舉行或分別於臺北及高雄等 2 地各辦 1 場「工程管理系统教育訓練」，共計 2 場。 3. 駐點人員聘任，雇用 2 名大學學歷(或同等學歷)以上之畢業生，並具有相關學經歷者駐點於漁業署，依漁業署指派工作，協助處理承辦人或廠商系統使用上的問題，或至現場教學及排除操作問題，催辦工程進度資料填報彙整等。	1. 系統已於 6 月正式接手進行維護。 2. 已完成僱用駐點人員。 3. 規劃於 11 月、次年 1 月各辦理一場「工程管理系统教育訓練」。
離岸風電區塊開發與漁場海域空間競合評估調查	1. 現場調查及資料蒐集。 2. 召開工作小組討論會議。	1. 目前已就計畫所規劃之區域蒐集相關資料。 2. 預定於 7 月份召開。
漁港周邊岸上提供外籍船員使用相關設施宣導計畫	1. 製作宣導生活地圖小卡 5 式。 2. 建置資訊整合網頁 1 式。	1. 完成生活地圖小卡製作，包括印尼、菲律賓(他加祿語)及越南語 3 種語言版本。 2. 設計及規劃供外籍漁工使用之友善平台網站。

# 主要表



# 財團法人臺灣海洋保育與漁業永續基金會

## 收支營運預計表

中華民國 111 年度

單位：新臺幣千元

前年度決算數		科 目	本年度預算數		上年度預算數		比較增(減-) 數		說 明
金 額	%		金 額	%	金 額	%	金 額	%	
		收 入							
146,150	99.61%	業務收入	169,530	99.82%	159,858	99.90%	9,672	6.05%	
144,191	98.27%	勞務收入	166,530	98.05%	159,858	99.90%	6,672	4.17%	
1,959	1.34%	受贈收入	3,000	1.77%	0	0.00%	3,000	-	
573	0.39%	業務外收入	311	0.18%	168	0.10%	143	85.12%	
573	0.39%	財務收入	311	0.18%	168	0.10%	143	85.12%	
<b>146,723</b>	<b>100%</b>	<b>合 計</b>	<b>169,841</b>	<b>100%</b>	<b>160,026</b>	<b>100%</b>	<b>9,815</b>	<b>6.13%</b>	
		支 出							
142,583	97.18%	業務支出	166,841	98.23%	160,026	100.00%	6,815	4.26%	
142,430	97.07%	勞務成本	166,530	98.05%	159,858	99.90%	6,672	4.17%	
153	0.10%	管理費用	311	0.18%	168	0.10%	143	85.12%	
1,384	0.94%	其他業務支出	3,000	1.77%	0	0.00%	3,000	-	
363	0.25%	所得稅費用	0	0.00%	0	0.00%	0	0.00%	
<b>144,330</b>	<b>98.37%</b>	<b>合 計</b>	<b>169,841</b>	<b>100%</b>	<b>160,026</b>	<b>100%</b>	<b>9,815</b>	<b>6.13%</b>	
2,393	1.63%	本期賸餘(短絀)	0	0.00%	0	0.00%	0	0.00%	

# 財團法人臺灣海洋保育與漁業永續基金會

## 現金流量預計表

中華民國 111 年度

單位：新臺幣千元

項目	預 算 數	說 明
業務活動之現金流量		
稅前賸餘(短絀)	0	
利息股利之調整	-311	
利息收入	-311	
利息支出	0	
未計利息股利之稅前賸餘(短絀)	-311	
調整非現金項目	8,754	
折舊費用	363	
應收帳款減少(增加)	-6,609	
其他流動資產增加	0	
應付款項增加	15,000	
預收款項增加	0	
未計利息股利之現金流入(流出)	8,443	
收取利息	311	
支付所得稅	0	
<b>業務活動之淨現金流入(流出)</b>	<b><u>8,754</u></b>	
投資活動之現金流量	0	
增加不動產、廠房及設備	0	
增加無形資產及其他資產	0	
<b>投資活動之淨現金流入(流出)</b>	<b><u>0</u></b>	
籌資活動之現金流量		
增加基金及公積	0	
其他籌資活動之現金流入	0	
<b>籌資活動之淨現金流入(流出)</b>	<b><u>0</u></b>	
現金及約當現金之淨增	8,754	
期初現金及約當現金	62,892	
期末現金及約當現金	71,646	



# 財團法人臺灣海洋保育與漁業永續基金會

## 淨值變動預計表

中華民國 111 年度

單位：新臺幣千元

科 目	上年度餘額	本年度增(減-)數	截至本年度餘額	說明
基金	29,550	0	29,550	
創立基金	25,850	0	25,850	
捐贈基金	3,700	0	3,700	
累積餘絀	51,188	0	51,188	
累積賸餘	51,188	0	51,188	
合 計	80,738	0	80,738	



# 明細表



# 財團法人臺灣海洋保育與漁業永續基金會

## 收入明細表

中華民國 111 年度

單位：新臺幣千元

前年度決算數	科目名稱	本年度預算數	上年度預算數	說明
146,150	業務收入	169,530	159,858	
144,191	勞務收入	166,530	159,858	勞務收入本年度預算數166,530千元，較上年度預算數159,858千元，增加6,672千元，主要是委辦計畫減少2,128千元，補助計畫增加8,800千元，預算數明細如下：
101,719	委辦計畫收入	128,530	130,658	計畫經公開招標取得，預估計有：蒐集、分析沿近海漁獲之正確數據資料相關業務112,000千元，栽培漁業示範區社區資源整合與永續經營模式建構計畫4,000千元，臺灣海域輻射調查計畫300千元，漁業相關工程管理系統、資訊維護更新、漁港管理及漁港多元利用相關計畫協助、推動10,230千元，漁業及養殖環境維護相關規劃、評估計畫2,000千元。
42,472	補助計畫收入	38,000	29,200	申請補助計畫，預估計有：提升臺灣沿近海漁業永續發展之資源管理、合理利用及增裕，推動臺灣海洋生物多樣性之保育及復育相關業務25,000千元、推動建立漁獲可追溯性機制及卸魚聲明書整合7,500千元、永續海鮮標章制度4,500千元、帶魚漁業資源管理研究1,000千元。
1,959	受贈收入	3,000	0	向社會大眾募款3,000千元。
573	業務外收入	311	168	利息收入
573	財務收入	311	168	
<b>146,723</b>	<b>總計</b>	<b>169,841</b>	<b>160,026</b>	

# 財團法人臺灣海洋保育與漁業永續基金會

## 支出明細表

中華民國 111 年度

單位：新臺幣千元

前年度決算數	科目名稱	本年度預算數	上年度預算數	說 明
143,967	業務支出	169,841	160,026	
142,430	勞務成本	166,530	159,858	勞務成本本年度預算數166,530千元，較上年度預算數159,858千元，增加6,672千元，主要是委辦計畫減少2,128千元，補助計畫增加8,800千元，預算數明細如下：
99,958	委辦計畫費用	128,530	130,658	計畫經公開招標取得，預估計有：蒐集、分析沿近海漁獲之正確數據資料相關業務112,000千元，栽培漁業示範區社區資源整合與永續經營模式建構計畫4,000千元，臺灣海域輻射調查計畫300千元，漁業相關工程管理系統、資訊維護更新、漁港管理及漁港多元利用相關計畫協助、推動10,230千元，漁業及養殖環境維護相關規劃、評估計畫2,000千元。
85,645	人事費	104,126	113,801	
14,313	業務費	24,404	16,857	
42,472	補助計畫費用	38,000	29,200	申請補助計畫，預估計有：提升臺灣沿近海漁業永續發展之資源管理、合理利用及增裕，推動臺灣海洋生物多樣性之保育及復育相關業務25,000千元、推動建立漁獲可追溯性機制及卸魚聲明書整合7,500千元、永續海鮮標章制度4,500千元、帶魚漁業資源管理研究1,000千元。
10,229	人事費	8,595	4,093	
32,243	業務費	29,405	25,107	
153	管理費用	311	168	文具用品、郵電及會計師簽證費等行政會務之相關費用。
153	業務費	311	168	
1,384	其他業務支出	3,000	0	業務費增加3,000千元主要為勸募計畫費用。
1,384	業務費	3,000	0	
363	所得稅費用	0	0	
<b>144,330</b>	<b>總 計</b>	<b>169,841</b>	<b>160,026</b>	

# 參考表





# 財團法人臺灣海洋保育與漁業永續基金會

## 資產負債預計表

中華民國 111 年度

單位：新臺幣千元

109年(前年)12月31 日實際數	科 目	111年12月31日預計 數	110年(上年)12月31 日預計數	比較增(減-) 數
	資 產			
87,660	流動資產	86,900	71,537	15,363
72,598	現金	71,646	62,892	8,754
15,015	應收款項	15,254	8,645	6,609
47	其他流動資產	0	0	0
8,990	不動產、廠房及設備	8,579	8,942	-363
7,070	土地	7,070	7,070	0
2,450	房屋及建築	2,450	2,450	0
-1,322	減：累積折舊-房屋及建築	-1,486	-1,404	-82
1,204	什項設備	1,503	1,503	0
-412	減：累積折舊-什項設備	-958	-677	-281
259	其他資產	259	259	0
259	其他非流動資產	259	259	0
<b><u>96,909</u></b>	<b>資產合計</b>	<b><u>95,738</u></b>	<b><u>80,738</u></b>	<b><u>15,000</u></b>
	負 債			
16,171	流動負債	15,000	0	15,000
0	預收款項	0	0	0
16,171	應付款項	15,000	0	15,000
<b><u>16,171</u></b>	<b>負債合計</b>	<b><u>15,000</u></b>	<b><u>0</u></b>	<b><u>15,000</u></b>
	淨 值			
29,550	基金	29,550	29,550	0
25,850	創立基金	25,850	25,850	0
3,700	捐贈基金	3,700	3,700	0
51,188	累積餘絀	51,188	51,188	0
51,188	累積賸餘	51,188	51,188	0
<b><u>80,738</u></b>	<b>淨值合計</b>	<b><u>80,738</u></b>	<b><u>80,738</u></b>	<b><u>0</u></b>
<b><u>96,909</u></b>	<b>負債及淨值合計</b>	<b><u>95,738</u></b>	<b><u>80,738</u></b>	<b><u>15,000</u></b>

# 財團法人臺灣海洋保育與漁業永續基金會 員工人數彙計表

中華民國 111 年度

單位：人

	職 稱	本 年 度 員 額 預 計 數	說 明
會務人員	執行長	1	本會置執行長一人，由董事長提名，經董事會同意任免之，執行長秉承董事會之決議及執行董事長及董事會之指令，綜理本會一切業務，並監督所屬人員。
	組長	5	綜理各組工作之規劃、執行、監督及管理安排等。
	專員	5	1. 負責辦理沿近海漁業監控、管理及執法、卸魚查核及漁船作業查緝工作及魚苗放流相關事務，協助政府委託處理其他事項等符合本會宗旨之工作。 2. 負責預算、決算之編列、財務之規劃管理與調度及會計與現金出納之收付相關事務之執行。
	組員	13	3. 辦理訂定永續海鮮標章驗證制度，試驗標章驗證流程，輔導成立友善船隊，開拓示範合作通路及研發永續海鮮加工品，消費者推廣活動。 4. 辦理生態復育放流，包括海洋棲地調查、魚苗病毒檢測、數量驗收、執行實地放流、潛水觀察、生態放流效益評估及推廣事宜。
	辦事員	7	5. 辦理漁業技術及經營，或受委託從事漁港、海域相關開發事務等計畫對漁業影響之研究調查、規劃、設計、評估及技術指導，漁港、漁場、海域相關之空間資源永續利用調查、規劃、建設、經營、管理及維護等及水產養殖之繁養殖技術指導、養殖事業研究調查、評估規劃與示範經營等。
計畫人員	專案助理	5	1. 協助辦理提升臺灣沿近海漁業永續發展之資源管理、合理利用及增裕，推動臺灣海洋生物多樣性之保育及復育相關事宜。 2. 協助推動建立漁獲可追溯性機制相關事宜。 3. 協助辦理漁業技術、漁港、海域開發事務、空間資源永續利用調查等計畫。
	專案人員	133	1. 進行漁船之進出港查報工作或沿近海漁業漁獲查報工作，並建檔、彙整與統計，並依規定製作相關報告。 2. 三大洋、臺日漁業協議水域、臺菲重疊水域及沖之鳥周邊水域之船位監控及船位資料之彙整與通報。 3. 沿近海漁船卸魚聲明書查核、海漁獲統計及特定漁業港口違規查核工作及相關資料彙整。 4. 搭乘漁業巡護船或海巡艦艇協助進行漁業巡護工作、登臨和檢查漁船及攝影（拍照）蒐證，或搭乘拖網漁業、珊瑚漁業、飛魚卵漁業、魷魚漁業、鯖魚漁業及刺網漁業等特定漁業漁船，執行隨船觀察任務，蒐集生物樣本、攝影（拍照）、記錄生物樣本處理情況以及觀察員紀錄表資料之建檔、彙整及統計。
	總 計	169	

# 財團法人臺灣海洋保育與漁業永續基金會 用人費用彙計表

中華民國 111 年度

單位：新臺幣千元

稱 職類(稱)	科目名 薪資	超時工作 報酬	津貼	獎金	退休、卹 償金及資 遣費	分攤保險 費	福利費	其他	總計
執行長	924		300	153	76	106			1,559
組長	3,738		600	452	262	436			5,488
專員	1,934			242	114	226			2,516
組員	6,136			767	383	780			8,066
辦事員	2,945			368	190	410			3,913
專案助理	8,595			1,074	531	1,152			11,352
專案人員	60,507			7,563	3,724	8,033			79,827
總計	84,779		900	10,619	5,280	11,143			112,721