

財團法人臺灣海洋保育與漁業永續基金會



# 108 年度預算

財團法人臺灣海洋保育與漁業永續基金會編



# 目 次

總說明 .....	1
壹、概況 .....	1
一、設立依據 .....	1
二、設立目的 .....	1
三、組織概況 .....	2
貳、工作計畫或方針 .....	7
一、108 年度工作計畫 .....	7
二、預期效益 .....	10
參、本年度預算概要 .....	12
一、收支營運概況 .....	12
二、現金流量概況 .....	12
三、淨值變動概況 .....	13
肆、前年度及上年度已過期間預算執行情形及成果概述 .....	14
一、前年度決算結果及成果概述 .....	14
二、上年度已過期間預算執行情形 .....	14
主要表	
收支營運預計表 .....	15
現金流量預計表 .....	16
淨值變動預計表 .....	17
明細表	
收入明細表 .....	18
支出明細表 .....	19
參考表	
資產負債預計表 .....	20
員工人數彙計表 .....	21
用人費用彙計表 .....	22



# 總說明



# 財團法人臺灣海洋保育與漁業永續基金會

## 總說明

### 中華民國 108 年度

#### 壹、概況

##### 一、設立依據

財團法人臺灣海洋保育與漁業永續基金會（以下稱本會）依照民法及行政院農業委員會審查農業財團法人設立許可相關法令規定，由行政院農業委員會漁業署籌備設立，經行政院農業委員會（以下稱農委會）107年10月18日農漁字第1070727060號函核准設立；並於臺灣臺北地方法院107年10月23日證財字第17號，登記簿第134冊第9頁第3204號登記。

##### 二、設立目的

本會以配合政府政策，保育及健全海洋生態系，保護臺灣海洋環境，落實聯合國糧農組織於一九九五年通過之責任漁業行為規範精神，合理利用海洋資源，並促進漁業永續利用為設立目的。依本會章程規定，任務如下：

- （一）推動臺灣海洋生物多樣性之保育及復育。
- （二）提升臺灣沿近海漁業永續發展之資源管理、合理利用及增裕。
- （三）辦理海洋漁業技術、漁業經營或受委託從事海域相關開發事務對漁業影響之規劃、設計、評估及技術指導等。
- （四）蒐集、分析沿近海漁獲之正確數據資料，協助評估沿近海海洋生態、漁業資源狀況及可允許最適容許捕撈量，並推動建立漁獲可追溯性機制。
- （五）協助執行沿近海漁船監控管理措施。
- （六）推動海洋環境保護，並協助輔導成立海洋保護區巡守隊。
- （七）協助漁港相關之調查、規劃、建設、經營、管理及維護等事項。
- （八）協助漁業統計調查、漁業（家、村）經濟調查及主力漁家所得調查等漁業相關統計調查事項。
- （九）辦理海洋環境保護、海洋生態保育及漁村再生之教育推廣。

- (十) 協助保障、改善及提升漁船船員權益、福利、安全。
- (十一) 推動及設立永續海鮮標章制度。
- (十二) 辦理教育與訓練以宣導負責任漁業意識及觀念。
- (十三) 促進兩岸漁業資源養護合作，並協助政府處理兩岸漁業及勞務交流事務。
- (十四) 辦理水產品生產環境及衛生管理評鑑事務。
- (十五) 其他符合本會設立目的之相關公益性海洋保育及沿近海漁業業務。

### 三、組織概況

本會設董事會管理之，置董事十一至十三人組成之，其中一人為董事長，由董事互選之，綜理董事會事務，對外代表本會；置副董事長一人，由董事互選之，協助董事長處理會務；本會董事均為無給職。董事會職權如下：

- (一) 決定與組織宗旨相符合的任務與目標。
- (二) 經費之籌措及財產之管理運用。
- (三) 決定長程計畫的方向與年度業務計畫之審定，並督導業務的執行與發展。
- (四) 審核與批准年度收支預算及決算。
- (五) 董事之選聘及解聘；董事長之推選及解聘。
- (六) 組織內部規章與制度之訂定及修訂。
- (七) 聘（解）任執行長等高階主管人員，並定期評鑑其工作績效。
- (八) 捐助章程修改及解散之擬議。
- (九) 其他重要事項之擬議或決議。

本會設監察人會，負責有關會務、業務、財務等事宜。監察人會置監察人五人，由主管機關就監察人擇一兼任常務監察人，常務監察人應列席董事會；本會監察人均為無給職。

依本會捐助及組織章程規定，第一屆董事、監察人任期為三年，自 107 年 9 月 19 日起至 110 年 9 月 18 日止。董事、監察人名單如下：



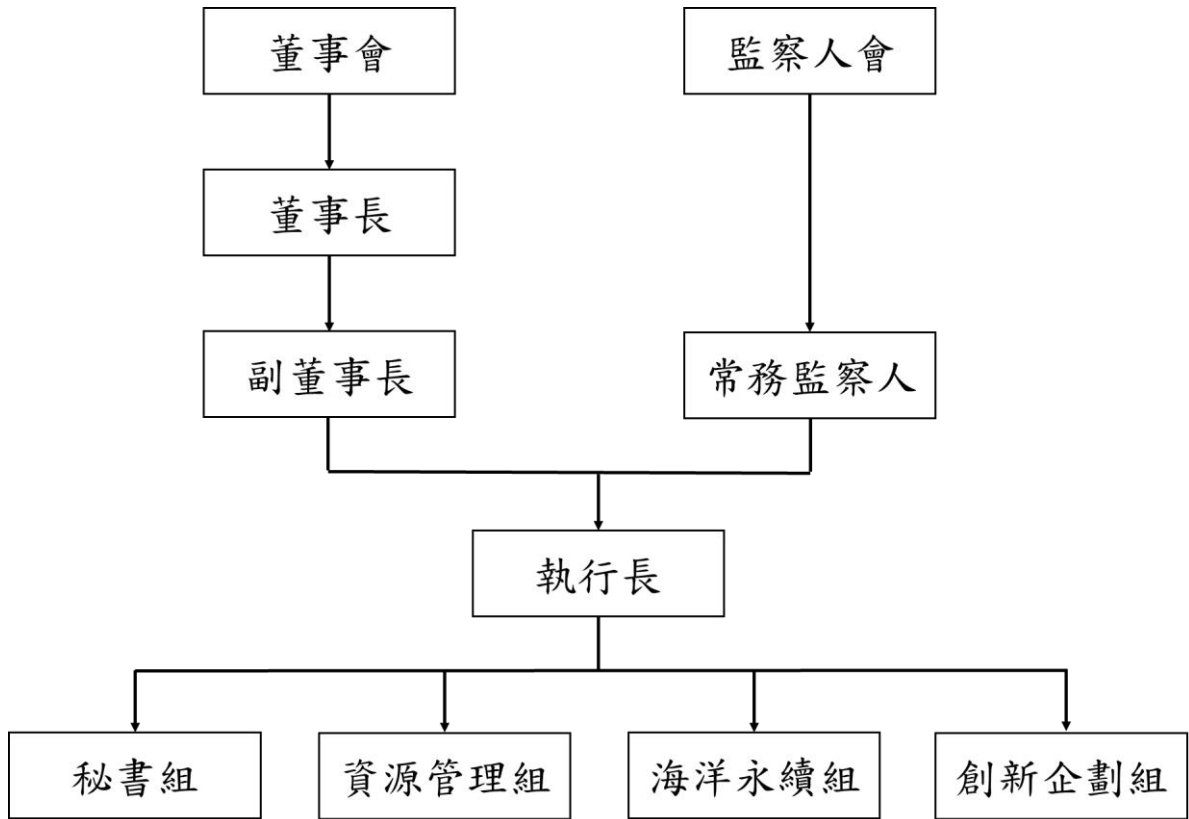
職稱	姓名	服務單位
董事長	陳吉仲	行政院農業委員會副主任委員
副董事長	王正芳	行政院農業委員會漁業署副署長
董事	蔡長孟	海洋委員會海巡署副署長
董事	黃向文	海洋委員會海保署署長
董事	陳繼鳴	內政部營建署副署長
董事	施俊毅	行政院農業委員會漁業署組長
董事	王茂城	行政院農業委員會漁業署副組長
董事	許德祥	中華民國全國漁會理事長
董事	陳諸讚	彰化區漁會總幹事
董事	劉瑞卿	林園區漁會總幹事
董事	廖正信	國立臺灣海洋大學教授
董事	林愛龍	台灣海龍王愛地球協會理事長
董事	馮小非	上下游新聞市集創辦人
常務監察人	劉家禎	行政院農業委員會漁業署簡任技正
監察人	劉葆怡	行政院農業委員會科長
監察人	鄭又華	行政院農業委員會漁業署科長
監察人	林啟滄	中華民國全國漁會總幹事
監察人	林傳育	雲林區漁會總幹事

本會置執行長一人，襄助處理董事會事務並綜理會務，由董事長提名，經董事會同意後聘任之，解任時亦同。執行長之職責如下：

- (一) 執行董事會之決議。
- (二) 聘僱與解聘所屬職員。
- (三) 指揮、監督所屬職員推行業務。
- (四) 訓練、考核、獎勵所屬職員。
- (五) 提報董事會審議之事項。
- (六) 其他依職權應辦事項。

本會之業務得分組辦理之，各組置組長一人，由執行長提名經董事長核可，提董事會通過後聘免之。置職員若干人，由執行長聘免，報請董事長核備，承執行長及組長之命，分別辦理業務、人事、文書、會計等有關事宜。

本會之組織編制如下圖：



## (二) 基金

本會基本基金非經董事會之決議，報主管機關許可，不得處分原有基金及法人成立後列入基本基金之捐贈。基本基金總額為新臺幣貳仟貳佰捌拾萬元整，捐助人名單如下：

- (一) 行政院農業委員會捐助新臺幣貳仟萬元。
- (二) 中華民國全國漁會捐助新臺幣貳拾萬元。
- (三) 彰化區漁會捐助新臺幣壹佰萬元。
- (四) 林園區漁會捐助新臺幣參拾萬元。
- (五) 臺中區漁會捐助新臺幣貳拾萬元。
- (六) 東港區漁會捐助新臺幣貳拾萬元。
- (七) 新港區漁會捐助新臺幣貳拾萬元。
- (八) 雲林區漁會捐助新臺幣貳拾萬元。
- (九) 基隆區漁會捐助新臺幣壹拾萬元。
- (十) 新北市瑞芳區漁會捐助新臺幣壹拾萬元。
- (十一) 新北市貢寮區漁會捐助新臺幣壹拾萬元。
- (十二) 花蓮區漁會捐助新臺幣壹拾萬元。
- (十三) 台灣海龍王愛地球協會捐助新臺幣壹拾萬元。

## 貳、工作計畫或方針

### 一、108 年度工作計畫

名稱	工作重點	經費需求
會務、財務、人事	<ol style="list-style-type: none"> <li>1. 召開董事、監察人例行會議或不定期召開臨時會議。</li> <li>2. 依相關規定，編訂年度業務報告書、計畫書及行政監督報告等資料。</li> <li>3. 依法院及農委會規定適時辦理法人變更登記。</li> <li>4. 適時配合政府推行政令或參加社會活動。</li> <li>5. 編訂年度財務相關報表。</li> <li>6. 依預決算相關規定，編訂年度財務相關報表。</li> <li>7. 辦理財產管理監督及財產清查盤點。</li> <li>8. 按農委會之會計準則及本會會計事務處理程序辦理會計及出納工作。</li> <li>9. 辦理人事資料建檔，管理人員每月出缺勤狀況。</li> <li>10. 辦理人員勞健保加退保及勞退提撥等工作。</li> </ol>	230 千元
蒐集、分析沿近海漁獲之正確數據資料	<ol style="list-style-type: none"> <li>1. 協助臺灣重要港口的查報員、漁船監控技術員、漁獲申報檢核員及沿近海觀察員之進用、訓練與差勤管考。</li> <li>2. 執行卸魚聲明書查核工作，暨協助執行沿近海漁船監控管理措施。</li> <li>3. 沿近海漁獲數據查報匯集分析。</li> </ol>	99,200 千元

	<p>4. 沿近海漁獲資料庫建檔。</p> <p>5. 沿近海漁港卸魚查核、漁船作業查緝及科學觀察與資料彙整統合。</p>	
提升臺灣沿近海漁業永續發展之資源管理、合理利用及增裕，推動臺灣海洋生物多樣性之保育及復育	<p>1. 結合相關專家、學者的研究，及配合漁業署漁栽培漁業區管理政策，選定沿近海域或保護區，適當放流養殖技術所孵化培育之魚苗，以彌補自然生產量之不足。</p> <p>2. 不定期至養殖場採樣蓄養中之魚苗，並送至實驗室利用聚合酶連鎖反應檢測法(PCR)，對魚苗進行神經壞死病毒(NNV)與虹彩病毒(GIV)之檢驗。</p>	13,030 千元
推動建立漁獲可追溯性機制	<p>1. 優化「國內港口沿近海漁獲物卸魚聲明書電子化填報系統」。</p>	1,650 千元
推動永續海鮮標章制度	<p>1. 訂定永續海鮮標章評核機制，結合重要賣場、餐廳、團膳等一起來推廣永續海鮮。</p> <p>2. 鼓勵漁村社區和漁民參與海鮮標章評核。</p> <p>3. 結合漁村社區和漁民，辦理海洋環境教育來認識及推廣永續海鮮標章。</p>	2,000 千元
漁船職業安全衛生輔導計畫與漁船船員法研究計畫	<p>1. 擬定適合漁船職業安全衛生工作守則及勞動部認可適合漁船之一般安全衛生教育訓練(3 小時)，並印製外籍船員母國語言(含中、英、越、印文)之宣導品及一般安全衛生教育訓練教學影片光碟，供船主向所僱用漁業從業人員宣導及自主實施教育訓練。</p> <p>2. 研析我國船員基本安全訓練、幹部船員專業訓練及在職專業訓練課程內容、時數，可抵減三種職業安全衛生業務主管教育訓練(21</p>	1,600 千元

	<p>小時)之項目及時數。</p> <p>3. 蒐集並研究國外漁船船員法立法案例及參照我國現行關於漁船船員相關規定，協助擬定合適我國漁船船員專法內容。</p>	
--	---	--

## 二、預期效益

1. 沿近海重點管理特定漁業港口資料蒐集、回報及調查資料彙整分析。
2. 各港口駐點港口查報員可以協助進行漁獲物查報、進港漁獲檢查等查報工作，藉此掌握各地方漁業現況，並且協助推動卸魚聲明書填報與其他相關管理政策。
3. 統整沿近海港口之漁獲資料，檢視進出港作業漁船資料，進行各沿近海港口實際漁業現況，包含漁業別組成、主要漁獲物種類與年間變化等資料的統計與分析。
4. 抽檢比對卸魚聲明書及漁港卸魚查核，落實海洋漁業資源管理，提升水產品可追溯性。沿近海觀察員經由執法觀察進行漁船登、目檢以及隨船進行科學觀察等方式檢視漁船是否符合相關規定。
5. 優化「國內港口沿近海漁獲物卸魚聲明書電子化填報系統」之統計功能，供漁政機關可更彈性、多元之方式了解我國沿近海漁業之卸魚量（漁獲量）變動情形。
6. 培養漁業專業人才投入漁業管理工作，確實掌握之漁業資源現況及漁業動態，並可作為未來研訂管理規範之依據。
7. 配合各已訂定刺網管理規範之縣市不同需求與海域環境，放流適宜之魚苗種類增加漁業資源。
8. 透過魚類病毒快篩試劑，檢測養殖魚類常見之病毒，避免養殖魚類病毒感染天然海域環境。
9. 藉由人工繁殖進行魚苗放流，彌補自然生產力不足，並有效提高海洋漁業資源量，增加漁民收益。
10. 透過永續海鮮標章，提升一般民眾對於永續海鮮的認識，並且提高漁民的整體收益，減少過度捕撈。



11. 訂定適合漁業之職業衛生安全工作守則範本及一般安全衛生教育訓練項目及內容，並印製工作守則宣導品及教學影片光碟發送予漁業人宣導及自主訓練，以防止職業傷害，保障漁業人及漁業從業人員安全及健康。
12. 研究國外漁船船員法立法案例及參照我國現行關於漁船船員相關規定，擬定合適我國漁船船員專法，以保障漁船船員權益、維護身心健康，並加強漁船船員培訓及調和勞雇關係，促進漁業發展。

## 參、本年度預算概要

### 一、收支營運概況

- (一) 本年度勞務收入 117,480 千元，較上年度預算數 1,217 千元，增加 116,263 千元，約 9553.25%，主要係預計承辦蒐集、分析沿近海漁獲之正確數據資料，推動建立漁獲可追溯性機制、提升臺灣沿近海漁業永續發展之資源管理、合理利用及增裕，推動臺灣海洋生物多樣性之保育及復育、永續海鮮標章制度、訂定適合漁業之職業衛生安全工作守則範本及一般安全衛生教育訓練項目計畫所致。
- (二) 本年度業務外收入 230 千元，較上年度預算數 0 千元，增加 230 千元，約 0%，主要係預計基金孳息固定利率收入。
- (三) 本年度勞務成本 117,480 千元，較上年度預算數 1,217 千元，增加 116,263 千元，約 9553.25%，主要係預計辦理蒐集、分析沿近海漁獲之正確數據資料，推動建立漁獲可追溯性機制、提升臺灣沿近海漁業永續發展之資源管理、合理利用及增裕，推動臺灣海洋生物多樣性之保育及復育、永續海鮮標章制度、訂定適合漁業之職業衛生安全工作守則範本及一般安全衛生教育訓練項目計畫成本相對增加所致。
- (四) 本年度管理費用 230 千元，較上年度預算數 0 千元，增加 230 千元，約 100%，主要係執行本會相關人事及會務所致。
- (五) 以上總收支相抵後，預計賸餘 0 元，與上年度預算數相同。

### 二、現金流量概況

- (一) 業務活動之淨現金流入 22,800 千元。
- (二) 籌資活動之淨現金流入 3,700 千元。
- (三) 現金及約當現金之淨增 26,500 千元，係期末現金 26,500 千元，較期初現金 0 元增加之數，主要係創立基金及行政院農業委員會指定財團法人台灣區遠洋鮪魚類產銷發展基金會捐贈清算後結餘款所致。

### 三、淨值變動概況

本年度期初淨值 22,800 千元，本年度基金增加 3,700 千元，主要係行政院農業委員會指定財團法人台灣區遠洋鮪魚類產銷發展基金會捐贈清算後結餘款所致，期末淨值為 26,500 千元。

#### 肆、前年度及上年度已過期間預算執行情形及成果概述

##### 一、前年度決算結果及成果概述

(一) 決算結果：

無

(二) 計畫執行成果概述：

無

##### 二、上年度已過期間預算執行情形（截至 107 年 6 月 30 日止執行情形）

無

# 主要表



# 財團法人臺灣海洋保育與漁業永續基金會

## 收支營運預計表

中華民國 108 年度

單位：新臺幣千元

前年度決算數		科 目	本年度預算數		上年度預算數		比較增(減-) 數		說 明
金 額	%		金 額	%	金 額	%	金額	%	
—	—	收 入	117,710	100%	1,217	100%	116,493	9572.14%	
—	—	業務收入	117,480	99.80%	1,217	100.00%	116,263	9553.25%	
—	—	勞務收入	117,480	99.80%	1,217	100.00%	116,263	9553.25%	
—	—	業務外收入	230	0.20%	—	—	230	—	
—	—	財務收入	230	0.20%	—	—	230	—	
—	—	支 出	117,710	100%	1,217	100%	116,493	9572.14%	
—	—	業務支出	117,710	100.00%	1,217	100.00%	116,493	9572.14%	
—	—	勞務成本	117,480	99.80%	1,217	100.00%	116,263	9553.25%	
—	—	管理費用	230	0.20%	—	—	230	100%	
—	—	所得稅費用	—	—	—	—	—	—	
—	—	本期賸餘(短絀)	—	—	—	—	—	—	

# 財團法人臺灣海洋保育與漁業永續基金會

## 現金流量預計表

中華民國 108 年度

單位：新臺幣千元

項 目	預 算 數	說 明
業務活動之現金流量		
稅前賸餘(短絀)	-	
利息股利之調整	-230	
利息收入	-230	
利息支出	-	
未計利息股利之稅前賸餘(短絀)	-230	
調整非現金項目	22,800	
應收款項減少	22,800	
未計利息股利之現金流入(流出)	22,570	
收取利息	230	
支付利息	-	
業務活動之淨現金流入(流出)	22,800	
籌資活動之現金流量		
增加基金及公積	3,700	
籌資活動之淨現金流入(流出)	3,700	
現金及約當現金之淨增	26,500	
期初現金及約當現金	-	
期末現金及約當現金	26,500	



# 財團法人臺灣海洋保育與漁業永續基金會 淨值變動預計表

中華民國 108 年度

單位：新臺幣千元

科 目	上年度餘額	本年度增(減-)數	截至本年度餘額	說明
基金	22,800	3,700	26,500	
創立基金	22,800	-	22,800	
捐贈基金	-	3,700	3,700	
累積餘絀	-			
累積賸餘	-	-	-	
合 計	22,800	3,700	26,500	



# 明細表



# 財團法人臺灣海洋保育與漁業永續基金會

## 收入明細表

中華民國 108 年度

單位：新臺幣千元

前年度決算數	科目名稱	本年度預算數	上年度預算數	說明
—	業務收入	117,480	1,217	勞務收入本年度預算數117,480千元，預算數明細如下：
—	勞務收入	117,480	1,217	
—	委辦計畫收入	99,200	—	計畫經公開招標取得，預估計有：蒐集、分析沿近海漁獲之正確數據資料相關業務99,200千元。
—	補助計畫收入	18,280	1,217	申請補助計畫，預估計有：提升臺灣沿近海漁業永續發展之資源管理、合理利用及增裕，推動臺灣海洋生物多樣性之保育及復育相關業務13,030千元、推動建立漁獲可追溯性機制1,650千元、永續海鮮標章制度2,000千元、訂定適合漁業之職業衛生安全工作守則範本及一般安全衛生教育訓練項目1,600千元。
—	業務外收入	230	—	
—	財務收入	230	—	基金孳息收入
—	總計	117,710	1,217	

# 財團法人臺灣海洋保育與漁業永續基金會 支出明細表

中華民國 108 年度

單位：新臺幣千元

前年度決算數	科目名稱	本年度預算數	上年度預算數	說明
	業務支出	117,710	1,217	勞務成本本年度預算數117,480千元，預算數明細如下：
—	勞務成本	117,480	1,217	
—	委辦計畫費用	99,200	—	1. 接受委辦計畫預估包括：蒐集、分析沿近海漁獲之正確數據資料相關業務
—	人事費	96,201	—	99,200千元。
—	業務費	2,999	—	
—	補助計畫費用	18,280	1,217	2. 接受補助計畫預估包括：執行提升臺灣沿近海漁業永續發展之資源管理、合理利用及增裕，推動臺灣海洋生物多樣性之保育及復育相關業務13,030千元、
—	人事費	3,226	97	推動建立漁獲可追溯性機制1,650千元、
—	業務費	15,054	1,120	永續海鮮標章制度2,000千元、訂定適合漁業之職業衛生安全工作守則範本及一般安全衛生教育訓練項目1,600千元。
—	管理費用	230	—	
—	業務費	230	—	行政人員文具用品、雜誌及會計師簽證費等會務之相關業務費用
—	所得稅費用	—	—	
—	總計	117,710	1,217	

# 參考表





# 財團法人臺灣海洋保育與漁業永續基金會

## 資產負債預計表

中華民國 108 年度

單位：新臺幣千元

106年(前年)12月31 日實際數	科 目	108年12月31日預計 數	107年(上年)12月31 日 預計數	比較增(減-) 數
	資 產			
—	流動資產	26,500	22,800	3,700
—	現金	26,500	—	26,500
—	應收款項	—	22,800	-22,800
<u>—</u>	<b>資產合計</b>	<b><u>26,500</u></b>	<b><u>22,800</u></b>	<b><u>3,700</u></b>
	負 債			
—	流動負債	—	—	—
—	應付款項	—	—	—
<u>—</u>	<b>負債合計</b>	<u>—</u>	<u>—</u>	<u>—</u>
	淨 值			
—	基金	26,500	22,800	3,700
—	創立基金	22,800	22,800	—
—	捐贈基金	3,700	—	3,700
—	累積餘絀	—	—	—
—	累積賸餘	—	—	—
<u>—</u>	<b>淨值合計</b>	<b><u>26,500</u></b>	<b><u>22,800</u></b>	<b><u>3,700</u></b>
<u>—</u>	<b>負債及淨值合計</b>	<b><u>26,500</u></b>	<b><u>22,800</u></b>	<b><u>3,700</u></b>

# 財團法人臺灣海洋保育與漁業永續基金會

## 員工人數彙計表

中華民國 108 年度

單位：人

	職 稱	本 年 度 員 額 預 計 數	說 明
會務人員	執行長	1	本會置執行長一人，由董事長提名，經董事會同意任免之，執行長秉承董事會之決議及執行董事長及董事會之指令，綜理本會一切業務，並監督所屬人員。
	組長	4	綜理各組工作之規劃、執行、監督及管理安排等。
	專員	1	1. 負責辦理沿近海漁業監控、管理及執法、卸魚查核及漁船作業查緝工作及魚苗放流相關事務，協助政府委託處理其他事項等符合本會宗旨之工作。
	組員	8	2. 負責預算、決算之編列、財務之規劃管理與調度及會計與現金出納之收付相關事務之執行。
計畫人員	專案助理	5	1. 協助辦理提升臺灣沿近海漁業永續發展之資源管理、合理利用及增裕，推動臺灣海洋生物多樣性之保育及復育相關事宜。 2. 協助辦理提升臺灣沿近海漁業永續發展之資源管理、合理利用及增裕，推動臺灣海洋生物多樣性之保育及復育相關事宜。 3. 協助推動建立漁獲可追溯性機制相關事宜。
	專案人員	133	1. 進行漁船之進出港查報工作或沿近海漁業漁獲查報工作，並建檔、彙整與統計，並依規定製作相關報告。 2. 三大洋、臺日漁業協議水域、臺菲重疊水域及沖之鳥周邊水域之船位監控及船位資料之彙整與通報。 3. 沿近海漁船卸魚聲明書查核、海漁獲統計及特定漁業港口違規查核工作及相關資料彙整。 4. 搭乘漁業巡護船或海巡艦艇協助進行漁業巡護工作、登臨和檢查漁船及攝影（拍照）蒐證，或搭乘拖網漁業、珊瑚漁業、飛魚卵漁業、魷魚漁業、鯖魚漁業及刺網漁業等特定漁業漁船，執行隨船觀察任務，蒐集生物樣本、攝影（拍照）、記錄生物樣本處理情況以及觀察員紀錄表資料之建檔、彙整及統計。
	總 計	152	

# 財團法人臺灣海洋保育與漁業永續基金會 用人費用彙計表

中華民國 108 年度

單位：新臺幣千元

科目 名稱 職類(稱)	薪資	超時工作 報酬	津貼	獎金	退休、卹 償金及資 遣費	分攤保險 費	福利費	其他	總計
執行長	852		300	107	53	83			1,395
組長	2,880		480	360	176	305			4,201
專員	649			82	40	73			844
組員	4,369			547	267	539			5,722
專案助理	2,455			307	152	312			3,226
專案人員	64,005			8,001	3,936	8,097			84,039
總計	75,210		780	9,404	4,624	9,409			99,427