

財團法人臺灣海洋保育與漁業永續基金會



107 年度預算

財團法人臺灣海洋保育與漁業永續基金會編

目 次

總說明	1
壹、概況	1
一、設立依據	1
二、設立目的	1
三、組織概況	2
貳、工作計畫或方針	7
一、107 年度工作計畫	7
二、預期效益	8
參、本年度預算概要	9
一、收支營運概況	9
二、現金流量概況	9
三、淨值變動概況	9
肆、前年度及上年度已過期間預算執行情形及成果概述	10
一、前年度決算結果及成果概述	10
二、上年度已過期間預算執行情形（截至 106 年 6 月 30 日止執行情形）	10
主要表	
收支營運預計表	11
現金流量預計表	12
淨值變動預計表	13
明細表	
收入明細表	14
支出明細表	15
參考表	
資產負債預計表	16
員工人數彙計表	17
用人費用彙計表	18

總說明

財團法人臺灣海洋保育與漁業永續基金會

總說明

中華民國 107 年度

壹、概況

一、設立依據

財團法人臺灣海洋保育與漁業永續基金會（以下稱本會）依照民法及行政院農業委員會審查農業財團法人設立許可相關法令規定，由行政院農業委員會漁業署籌備設立，經行政院農業委員會(以下稱農委會)107年10月18日農漁字第1070727060號函核准設立；並於臺灣臺北地方法院107年10月23日證財字第17號，登記簿第134冊第9頁第3204號登記。

二、設立目的

本會以配合政府政策，保育及健全海洋生態系，保護臺灣海洋環境，落實聯合國糧農組織於一九九五年通過之責任漁業行為規範精神，合理利用海洋資源，並促進漁業永續利用為設立目的。依本會章程規定，任務如下：

- (一) 推動臺灣海洋生物多樣性之保育及復育。
- (二) 提升臺灣沿近海漁業永續發展之資源管理、合理利用及增裕。
- (三) 辦理海洋漁業技術、漁業經營或受委託從事海域相關開發事務對漁業影響之規劃、設計、評估及技術指導等。
- (四) 蒐集、分析沿近海漁獲之正確數據資料，協助評估沿近海海洋生態、漁業資源狀況及可允許最適容許捕撈量，並推動建立漁獲可追溯性機制。
- (五) 協助執行沿近海漁船監控管理措施。
- (六) 推動海洋環境保護，並協助輔導成立海洋保護區巡守隊。
- (七) 協助漁港相關之調查、規劃、建設、經營、管理及維護等事項。
- (八) 協助漁業統計調查、漁業(家、村)經濟調查及主力漁家所得調查等漁業相關統計調查事項。
- (九) 辦理海洋環境保護、海洋生態保育及漁村再生之教育推廣。

- (十) 協助保障、改善及提升漁船船員權益、福利、安全。
- (十一) 推動及設立永續海鮮標章制度。
- (十二) 辦理教育與訓練以宣導負責任漁業意識及觀念。
- (十三) 促進兩岸漁業資源養護合作，並協助政府處理兩岸漁業及勞務交流事務。
- (十四) 辦理水產品生產環境及衛生管理評鑑事務。
- (十五) 其他符合本會設立目的之相關公益性海洋保育及沿近海漁業業務。

三、組織概況

本會設董事會管理之，置董事十一至十三人組成之，其中一人為董事長，由董事互選之，綜理董事會事務，對外代表本會；置副董事長一人，由董事互選之，協助董事長處理會務；本會董事均為無給職。董事會職權如下：

- (一) 決定與組織宗旨相符合的任務與目標。
- (二) 經費之籌措及財產之管理運用。
- (三) 決定長程計畫的方向與年度業務計畫之審定，並督導業務的執行與發展。
- (四) 審核與批准年度收支預算及決算。
- (五) 董事之選聘及解聘；董事長之推選及解聘。
- (六) 組織內部規章與制度之訂定及修訂。
- (七) 聘（解）任執行長等高階主管人員，並定期評鑑其工作績效。
- (八) 捐助章程修改及解散之擬議。
- (九) 其他重要事項之擬議或決議。

本會設監察人會，負責有關會務、業務、財務等事宜。監察人會置監察人五人，由主管機關就監察人擇一兼任常務監察人，常務監察人應列席董事會；本會監察人均為無給職。

依本會捐助及組織章程規定，第一屆董事、監察人任期為三年，自 107 年 9 月 19 日起至 110 年 9 月 18 日止。董事、監察人名單如下：

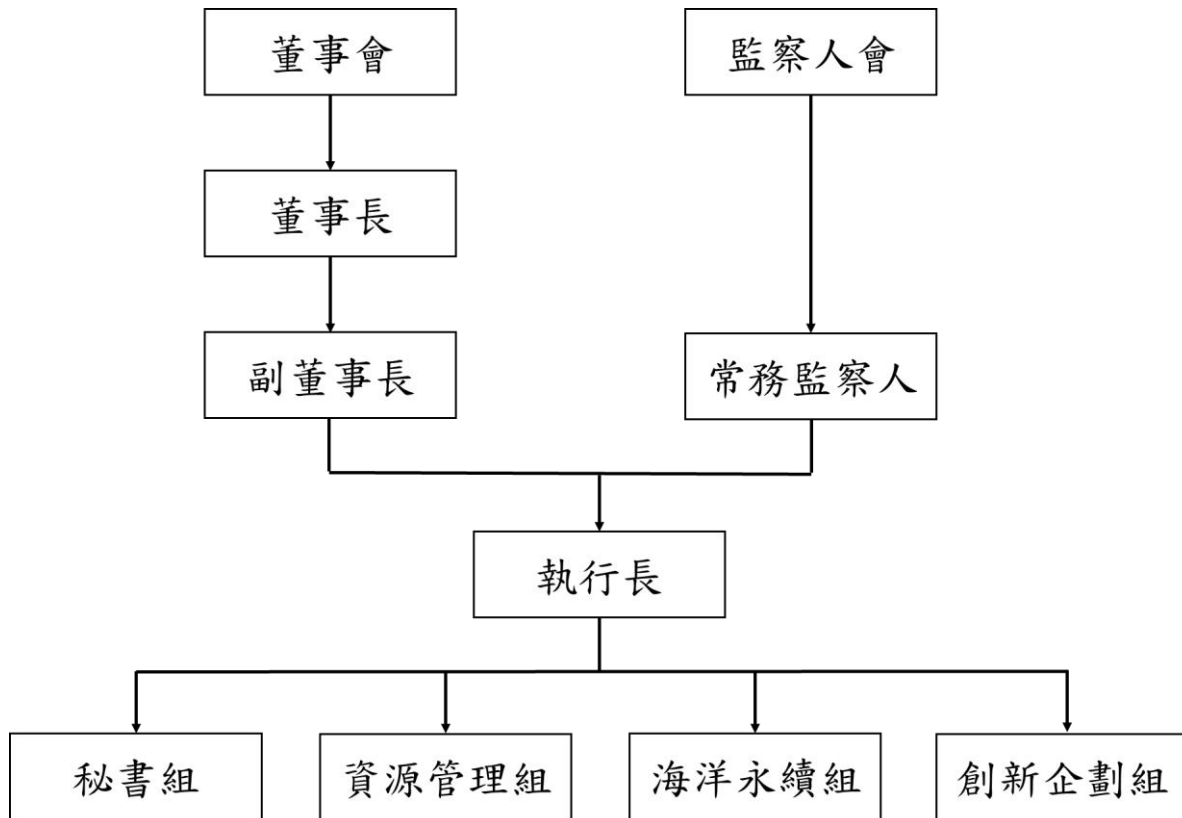
職稱	姓名	服務單位
董事長	陳吉仲	行政院農業委員會副主任委員
副董事長	王正芳	行政院農業委員會漁業署副署長
董事	蔡長孟	海洋委員會海巡署副署長
董事	黃向文	海洋委員會海保署署長
董事	陳繼鳴	內政部營建署副署長
董事	施俊毅	行政院農業委員會漁業署組長
董事	王茂城	行政院農業委員會漁業署副組長
董事	許德祥	中華民國全國漁會理事長
董事	陳諸讚	彰化區漁會總幹事
董事	劉瑞卿	林園區漁會總幹事
董事	廖正信	國立臺灣海洋大學教授
董事	林愛龍	台灣海龍王愛地球協會理事長
董事	馮小非	上下游新聞市集創辦人
常務監察人	劉家禎	行政院農業委員會漁業署簡任技正
監察人	劉葆怡	行政院農業委員會科長
監察人	鄭又華	行政院農業委員會漁業署科長
監察人	林啟滄	中華民國全國漁會總幹事
監察人	林傳育	雲林區漁會總幹事

本會置執行長一人，襄助處理董事會事務並綜理會務，由董事長提名，經董事會同意後聘任之，解任時亦同。執行長之職責如下：

- (一) 執行董事會之決議。
- (二) 聘僱與解聘所屬職員。
- (三) 指揮、監督所屬職員推行業務。
- (四) 訓練、考核、獎勵所屬職員。
- (五) 提報董事會審議之事項。
- (六) 其他依職權應辦事項。

本會之業務得分組辦理之，各組置組長一人，由執行長提名經董事長核可，提董事會通過後聘免之。置職員若干人，由執行長聘免，報請董事長核備，承執行長及組長之命，分別辦理業務、人事、文書、會計等有關事宜。

本會之組織編制如下圖：



(二) 基金

本會基本基金非經董事會之決議，報主管機關許可，不得處分原有基金及法人成立後列入基本基金之捐贈。基本基金總額為新臺幣貳仟貳佰捌拾萬元整，捐助人名單如下：

- (一) 行政院農業委員會捐助新臺幣貳仟萬元。
- (二) 中華民國全國漁會捐助新臺幣貳拾萬元。
- (三) 彰化區漁會捐助新臺幣壹佰萬元。
- (四) 林園區漁會捐助新臺幣參拾萬元。
- (五) 臺中區漁會捐助新臺幣貳拾萬元。
- (六) 東港區漁會捐助新臺幣貳拾萬元。
- (七) 新港區漁會捐助新臺幣貳拾萬元。
- (八) 雲林區漁會捐助新臺幣貳拾萬元。
- (九) 基隆區漁會捐助新臺幣壹拾萬元。
- (十) 新北市瑞芳區漁會捐助新臺幣壹拾萬元。
- (十一) 新北市貢寮區漁會捐助新臺幣壹拾萬元。
- (十二) 花蓮區漁會捐助新臺幣壹拾萬元。
- (十三) 台灣海龍王愛地球協會捐助新臺幣壹拾萬元。

貳、工作計畫或方針

一、107 年度工作計畫

名稱	工作重點	經費需求
補助臺灣海洋保育與漁業永續基金會籌備辦公室及啟始各項業務計畫	<ol style="list-style-type: none">1. 召開董事、監察人例行會議或不定期召開臨時會議。2. 依相關規定，編訂年度業務報告書、計畫書及行政監督報告等資料。3. 辦理人員薪資表與人事考核管理辦法等會務。4. 支付辦公室籌置相關費用，包含辦公室修繕、水電費、電話與網路設置費用、辦公室設備等。	222 千元
推動永續海鮮標章制度	<ol style="list-style-type: none">1. 研擬各國永續海鮮生態標章之認證制度及永續海鮮之驗證標準。2. 廣泛蒐集民間團體、海洋專家學者、公務部門、漁民等意見。	995 千元

二、預期效益

- 1.舉辦臨時董事會 1 場，以通過下年度之預算書，並報告各單位整併進度與 108 年度重要工作計畫等，以及定案人員薪資表與人事考核管理辦法等會務。
- 2.完成承租與修繕辦公處所，增加協助漁業署執行漁業管理工作的辦事效率。
- 3.透過永續海鮮標章，提升一般民眾對於永續海鮮的認識，並且提高漁民的整體收益，減少過度捕撈。帶動漁業管理之外，並帶來保育海洋生態的最重要效益。
- 4.行銷生態低碳旅遊，達成「地方創生、漁村再生」，藉由永續海鮮標章帶動漁業升級，成為有故事性的產業，吸引遊客的經濟消費，協助當地年輕人返鄉就業。

參、本年度預算概要

一、收支營運概況

- (一) 本年度勞務收入 1,217 千元，主要係預計承辦補助臺灣海洋保育與漁業永續基金會籌備辦公室、啟始各項業務計畫及推動永續海鮮標章制度計畫款項。
- (二) 本年度財務收入 0 元。
- (三) 本年度管理費用 0 元。
- (四) 本年度勞務成本 1,217 千元，主要係預計辦理補助臺灣海洋保育與漁業永續基金會籌備辦公室、啟始各項業務計畫及推動永續海鮮標章制度計畫款項。
- (五) 以上總收支相抵後，預計賸餘 0 元，主要係以上各項收支預算無大幅調整所致。

二、現金流量概況

- (一) 業務活動之淨現金流入 0 元。
- (二) 現金及約當現金之淨增 22,800 千元，本年度期初現金及約當現金 0 元，期末現金及約當現金 22,800 千元，主要係創立基金流入所致。

三、淨值變動概況

本年度期初淨值 0 元，本年度創立基金增加 22,800 千元，期末淨值為 22,800 千元。

肆、前年度及上年度已過期間預算執行情形及成果概述

一、前年度決算結果及成果概述

(一) 決算結果：

無

(二) 計畫執行成果概述：

無

二、上年度已過期間預算執行情形（截至 106 年 6 月 30 日止執行情形）

無

主要表

財團法人臺灣海洋保育與漁業永續基金會 收支營運預計表

中華民國 107 年度

單位：新臺幣千元

前年度決算數		科 目	本年度預算數		上年度預算數		比較增(減-) 數		說 明
金 額	%		金 額	%	金 額	%	金額	%	
—	—	收 入	1,217	100%	—	—	1,217	100%	
—	—	業務收入	1,217	100.00%	—	—	1,217	100.00%	
—	—	勞務收入	1,217	100.00%	—	—	1,217	100.00%	
—	—	業務外收入	—	—	—	—	—	—	
—	—	財務收入	—	—	—	—	—	—	
—	—	支 出	1,217	100%	—	—	1,217	100%	
—	—	業務支出	1,217	100.00%	—	—	1,217	100.00%	
—	—	勞務成本	1,217	100.00%	—	—	1,217	100.00%	
—	—	管理費用	—	—	—	—	—	—	
—	—	所得稅費用	—	—	—	—	—	—	
—	—	本期賸餘(短絀)	—	—	—	—	—	—	

財團法人臺灣海洋保育與漁業永續基金會 現金流量預計表

中華民國 107 年度

單位：新臺幣千元

項 目	預 算 數	說 明
業務活動之現金流量		
稅前賸餘(短絀)	-	
利息股利之調整	-	
利息收入	-	
利息支出	-	
未計利息股利之稅前賸餘(短絀)	-	
調整非現金項目	-	
應收款項增加	-	
未計利息股利之現金流入(流出)	-	
收取利息	-	
支付利息	-	
業務活動之淨現金流入(流出)	-	
籌資活動之現金流量		
增加基金及公積	22,800	
籌資活動之淨現金流入(流出)	22,800	
現金及約當現金之淨增	22,800	
期初現金及約當現金	-	
期末現金及約當現金	22,800	

財團法人臺灣海洋保育與漁業永續基金會 淨值變動預計表

中華民國 107 年度

單位：新臺幣千元

科 目	上年度餘額	本年度增(減-)數	截至本年度餘額	說明
基金	-	22,800	22,800	
創立基金	-	22,800	22,800	
累積餘絀	-	-	-	
累積賸餘	-	-	-	
合 計	-	22,800	22,800	

明細表

財團法人臺灣海洋保育與漁業永續基金會

收入明細表

中華民國 107 年度

單位：新臺幣千元

前年度決算數	科目名稱	本年度預算數	上年度預算數	說 明
—	業務收入	1,217	—	勞務收入本年度預算數1,217千元，預算數明細如下：
—	勞務收入	1,217	—	
—	補助計畫收入	1,217	—	申請補助計畫，預估計有：補助本基金會籌備辦公室及啟始各項業務計畫222千元、推動永續海洋標章制度995千元。
—	業務外收入	—	—	
—	財務收入	—	—	
—	總 計	1,217	—	

財團法人臺灣海洋保育與漁業永續基金會

支出明細表

中華民國 107 年度

單位：新臺幣千元

前年度決算數	科目名稱	本年度預算數	上年度預算數	說明
	業務支出	1,217		
—	勞務成本	1,217		— 勞務成本本年度預算數1,217千元，預算數明細如下：
	補助計畫費用	1,217		— 接受補助計畫：執行補助本基金會籌備辦公室及啟始各項業務計畫222千元、
—	人事費	97		— 推動永續海洋標章制度995千元。
—	業務費	1,120		—
—	管理費用	—		—
—	業務費	—		—
—	所得稅費用	—		—
—	總計	1,217		—

參考表

財團法人臺灣海洋保育與漁業永續基金會

資產負債預計表

中華民國 107 年度

單位：新臺幣千元

105年(前年)12月31日 實際數	科 目	107年12月31日預計數	106年(上年)12月31日 預計數	比較增(減-) 數
	資 產			
—	流動資產	22,800	—	22,800
—	現金	22,800	—	22,800
—	應收款項	—	—	—
—	資產合計	<u>22,800</u>	—	<u>22,800</u>
	負 債			
—	流動負債	—	—	—
—	應付款項	—	—	—
—	負債合計	—	—	—
	淨 值			
—	基金	22,800	—	22,800
—	創立基金	22,800	—	22,800
—	累積餘絀	—	—	—
—	累積賸餘	—	—	—
—	淨值合計	<u>22,800</u>	—	<u>22,800</u>
—	負債及淨值合計	<u>22,800</u>	—	<u>22,800</u>

財團法人臺灣海洋保育與漁業永續基金會 員工人數彙計表

中華民國 107 年度

單位：人

職 稱	本 年 度 員 額 預 計 數	說 明
執行長	1	本會置執行長一人，由董事長提名，經董事會同意任免之，執行長秉承董事會之決議及執行董事長及董事會之指令，綜理本會一切業務，並監督所屬人員。
總 計	1	

財團法人臺灣海洋保育與漁業永續基金會 用人費用彙計表

中華民國 107 年度

單位：新臺幣千元

科目名稱 職類(稱)	薪資	超時工作 報酬	津貼	獎金	退休、卹 償金及資 遣費	分攤保險 費	福利費	其他	總計
執行長	82				5	10			97
總計	82				5	10			97